

Łukasz Antosik
(Instytut Archeologii i Etnologii PAN)

Nowożytnie tekstylia ze studni kolegiaty p.w. Wszystkich Świętych w Jarosławiu¹

W 2008 r. w miejscu lokalizacji dawnej kolegiaty p.w. Wszystkich Świętych oraz cmentarza przykościelnego natrafiono na ceglana konstrukcję². Budowla została zinterpretowana jako studnia³. Wewnątrz założenia znajdowały się przemieszane destrukty kości ludzkich wraz z ułamkami naczyń glinianych, fragmentami szkła, dewocjonalia, monety, ćwieki z trumien oraz resztki tekstylne. Według kierujących pracami konstrukcja została wykorzystana jako miejsce przenoszenia starszych pochówków. Do sytuacji takiej doprowadził m. in. wydany w XVII w. nakaz ogrodzenia cmentarza, co spowodowało zmniejszenie przestrzeni grzebalnej. Dodatkowe ograniczenia stwarzały również budynki gospodarcze znajdujące się na terenie jarosławskiej nekropoli⁴. Trzeba w tym miejscu powiedzieć, że Kolegiata p.w. Wszystkich Świętych jest drugą, w historii Jarosławia, świątynią. Data powstania kościoła w obrębie nowo lokowanego miasta nie

¹ Prace badawcze prowadzone były w ramach zadania pn. „Modernizacja płyty Rynku w Jarosławiu”. Uzyskane w trakcie wykopalisk wyniki mają pozwolić na rekonstrukcję układu historycznego zachodniej części rynku. Ważnym założeniem było także podkreślenie historycznej wartości Starego Miasta poprzez wyeksponowanie zarysów kościoła (za G. Ziółkowska, M. Ziółkowski, 2008, s. 3). Więcej informacji odnośnie badań znajduje się w G. Ziółkowska, M. Ziółkowski, *Wstępne wyniki archeologiczno – architektonicznych badań wykopaliskowych kolegiaty p.w. Wszystkich Świętych w Jarosławiu przeprowadzonych w roku 2008*, Rocznik Przemyski, t. XLIV, z. 2, Archeologia, s. 119-127.

² „Średnica wewnętrzna studni wynosiła 1,3 m. Obudowa ceglana zachowała się na wysokości 210,61 – 210,75 m n.p.m. Eksplorację doprowadzono ze względów bezpieczeństwa do poziomu 209,22 m n.p.m. Poziom calca ustalony na podstawie odwiertów świdrem geologicznym, znajdował się na 209,02 m n.p.m. Cegły użyte do wykonania obudowy studni posiadały średnie wymiary 60 x 150 x 300 mm, choć również występowały większe” za G. Ziółkowska, M. Ziółkowski, *Sprawozdanie z archeologiczno-architektonicznych badań wykopaliskowych przeprowadzonych na Placu Św. Michała w Jarosławiu w miejscu lokalizacji dawnej Kolegiaty p.w. Wszystkich Świętych*, s. 43 (maszynopis w archiwum WUOZ w Rzeszowie).

³ G. Ziółkowska, M. Ziółkowski, *Sprawozdanie...*, s. 49 (maszynopis w archiwum WUOZ w Rzeszowie).

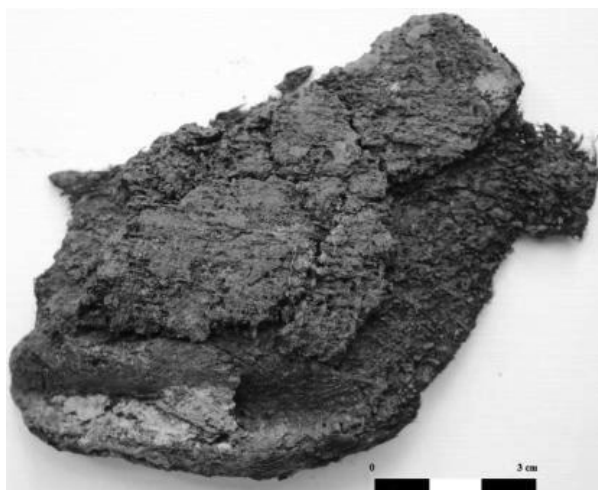
⁴ Tamże, s. 49.

jest znana. Pierwsza wzmianka o kościele pochodzi z roku 1440. W 1523 roku kościół, wówczas parafialny, został podniesiony do godności kolegiaty⁵.

Tabela I. Tekstylia

nr. iWWnw.	321/08	321/08	321/08	321/08
Surowiec	węlna	jedwab	jedwab	jedwab
Splot	1/1	1/1	1/1	1/4
Skręt przędzy	ZZ	ZZ	SS	SZ
Śr. grubość osnowy	?	0,3 mm	0,2 mm	0,2 mm
Śr. grubość wątku	?	0,6 mm	0,4 mm	0,4 mm
Gęstość osnowy	12nici/1cm	39 nici/1cm	44 nici/1cm	38 nici/1cm
Gęstość wątku	?	24 nici/1cm	20 nici/1cm	26 nici/1cm
Uwagi	4 fr. tej samej tkaniny	Fr. ubioru. Tkanina posiada broszowanie	2 fr. tej samej tkaniny	j.w.

Od tego czasu, świątynia przechodziła różne okresy swojej świetności, m.in. w roku 1600 oraz 1625 paliła się, co przyczyniło się do bardzo dużych zniszczeń. Ostatecznie w 1808 roku kościół i budynki przykościelne zostały sprzedane na materiał budowlany, a samą świątynię rozebrano. Około 1920 roku teren po kolegiacie i cmentarzu przykościelnym uporządkowano, wyznaczając alejki i sadząc dekoracyjną zieleń⁶



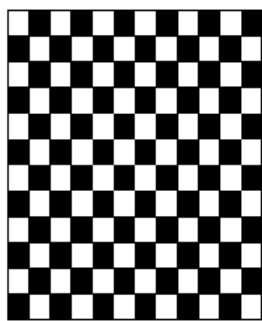
Ryc. 1. Fragmenty wełnianej tkaniny (Fot. M. Troszczyńska)

⁵ J. Kociuba, *Historia Kolegiaty p.w. Wszystkich Świętych w Jarosławiu*, s. 4-14 [w] G. Ziółkowska, M. Ziółkowski, *Sprawozdanie z archeologiczno-architektonicznych badań wykopaliskowych przeprowadzonych na Placu Św. Michała w Jarosławiu w miejscu lokalizacji dawnej Kolegiaty p.w. Wszystkich Świętych*, s. 4-5 (maszynopis w archiwum WUOZ w Rzeszowie).

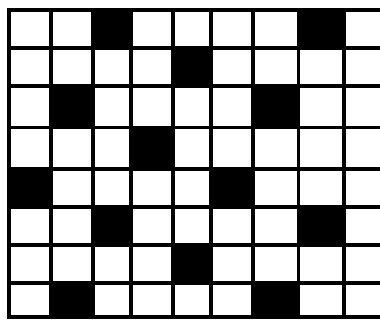
⁶ Tamże, s. 13-14.

W skład znalezisk tekstylnych wydobytych ze studni wchodziły produkty wełniane (ryc. 1) oraz jedwabne⁷. Dokładne dane opisywanych znalezisk przedstawia tabela I.

W przypadku wyrobów wełnianych mamy do czynienia z 4 fragmentami tej samej tkaniny. Opisywany materiał jest w bardzo złym stanie, z tego też powodu nie udało się określić wszystkich parametrów technicznych. Obserwacje przeprowadzone pod mikroskopem pozwoliły na określenie splotu tkackiego, skrętu przędzy osnowy i wątku oraz częściowo gęstości nici⁸. Do utkania tkaniny użyto splotu płóciennego 1/1 (ryc. 2), natomiast nitki skrócono w prawo (ZZ). Zaobserwowana gęstość przędzy wynosi osnowy 12 nici/1 cm.



Ryc. 2. Schemat splotu płóciennego 1/1



Ryc. 3. Schemat splotu atlasowego 1/4

Na materiał jedwabny przypadają 3 tkaniny (5 fragmentów). Omawiane wyroby są w dość dobrym stanie. Fragmenty jedwabne utkane zostały w przypadku 4 fragmentów w splotcie płóciennym 1/1, natomiast jeden element wykonany został w splotcie atlasowym 1/4 (ryc. 3). Do produkcji materiałów użyto zarówno nici o jednakowym, jak i różnym skręcie. Gęstość nici w osnowie waha się od 39 do 44 nici na 1 cm, a wątku od 20 do 24 nici na 1 cm. Grubość przędzy w osnowie oscyluje między ok. 0,2, a 0,3 mm, a wątku między 0,2, a 0,6 mm.

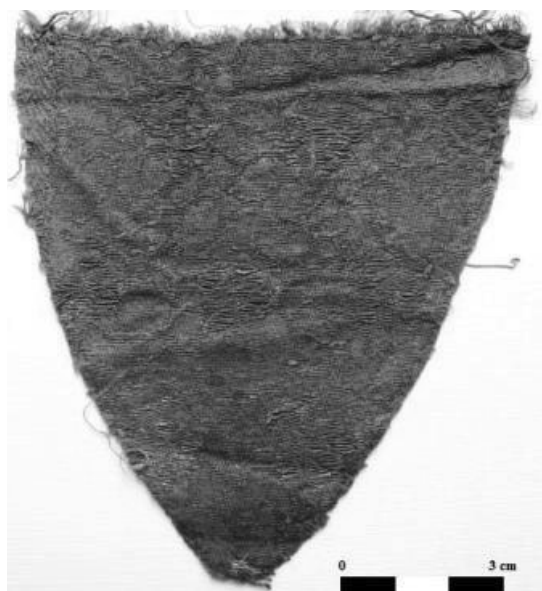
Na szczególną uwagę zasługuje fragment tkaniny posiadający broszowanie⁹ tworzące roślinną kompozycję (ryc. 4). Nici użyte do tego zabiegu okręcone zostały złoćtymi, bądź pozłacanymi blaszkami (ryc. 5). Oprócz tego na analizowanym materiale

⁷ Skręty przędzy oznaczono następującymi symbolami: S-skręt lewy, natomiast Z prawy. Skręt ZZ oznacza, że osnowa i wątek są w skręcie prawym. Z kolei skręt SS informuje, że osnowa i wątek są w skręcie lewym. W przypadku oznaczenia ZS mamy do czynienia z osnową o skręcie prawym i wątkiem o skręcie lewym, natomiast symbol SZ wskazuje, że osnowa jest w skręcie lewym, a wątek prawym.

⁸ Sytuacja taka spowodowana jest bardzo złym stanem zachowania materiału zabytkowego.

⁹ „Broszowanie – technika wykonywania wzoru na tkaninie dodatkową przędzą, głównie wątkiem broszowania, bardzo rzadko osnową broszowania, przebiegającą częściowo ponad powierzchnią tkaniny i sprawiającą niekiedy wrażenie haftu. Metalowa lub jedwabna, rzadko wełniana lub lniana nić broszująca występuje tylko w miejscach tworzenia ornamentu i może dawać efekty jedno lub dwustronne. Broszowanie może być wykonane jedną lub kilkoma przędzami rosującymi wprowadzonymi ręcznie (tworzenie efektów nieregularnych) lub mechanicznie. Broszowanie wątkiem odbywa się na krośnie specjalnym” wg. M. Michałowska, *Leksykon włókiennictwa*, Warszawa 2006, s. 43.

zabytkowym zachowały się fragmentami tasiemki, które biegną wzdłuż nici wątku. Opisana tkanina jest z pewnością pozostałością części ubioru. Tkaniny o podobnych elementach zdobniczych zaobserwowano również w grobie 17, odkrytym w trakcie prac prowadzonych w tejże świątyni¹⁰.



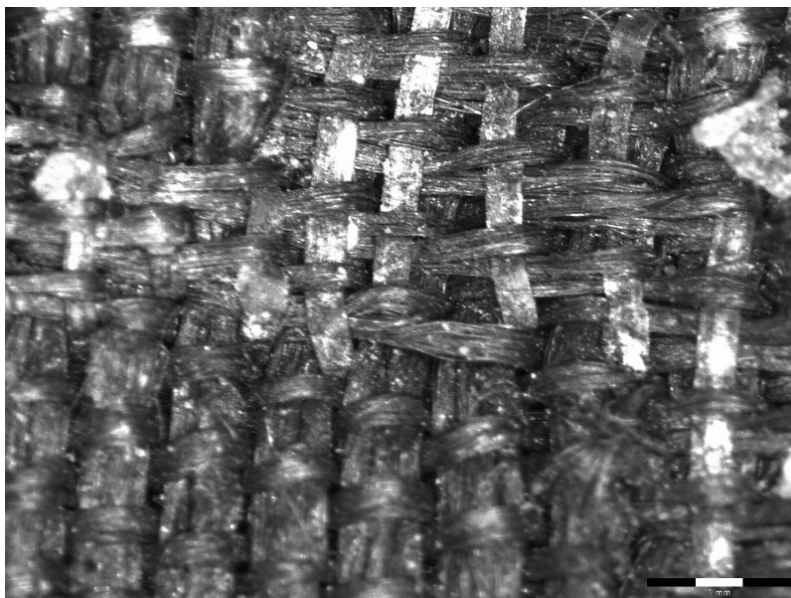
Ryc. 4. Fragment tkaniny (Fot. M. Troszczyńska)

Poza wyżej wymienionym fragmentem tkaniny (ryc. 6), w trakcie prac archeologicznych wydobyto resztki jedwabnego materiału koloru żółtego. Na tkaninie tej zachowała się przyszyta miejscami jedwabna nitka, o grubości ok. 0,32 mm (ryc. 7). Składa się ona z dwóch lekko skręconych w lewo (S) nitek, które następnie skręcono razem w prawo (Z). Omawiany zabytek utkano w splocie atlasowym 1/4. Materiał taki wytwarzany był na ziemiach polskich od XVII wieku. Wcześniej, tj. od XIV wieku był sprowadzany. Atlas wykorzystywano przede wszystkim na bogate stroje świeckie i szaty liturgiczne, podszewki, obicia¹¹.

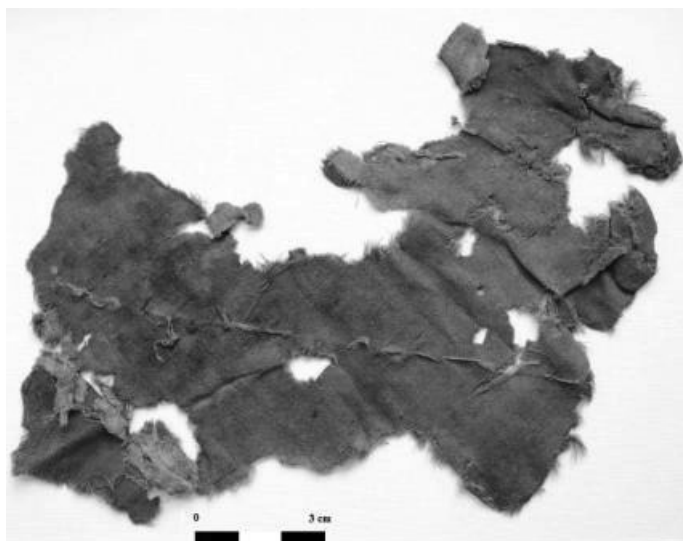
Pomimo tego, że omawiane tekstylia odkryte w tzw. studni, zostały wtórnie zdeponowane, można w przybliżeniu określić ich datowanie. Przedstawiony zabytkowy materiał włókienniczy w większości przypadków posiada takie same cechy techniczne jak tekstylia odkryte w pochówku 17 w kolegiacie, którego chronologia przypada na I ćw. XVII wieku. Podobieństwa te w szczególności charakterystyczne są dla zdobień wykonanych za pomocą złotych lub połączonych tasiemek.

¹⁰ Wyniki analiz są oddane do druku Ł. Antosik, Nowożytne tekstylia z trumny znalezionej w kolegiacie w Jarosławiu, Materiały i Sprawozdania Rzeszowskiego Ośrodka Archeologicznego; Ł. Antosik., M. Rychter., Tekstylia pochodzące z grobu 17, odkrytego w dawnej kolegiacie w Jarosławiu (woj. podkarpackie), Biuletyn Informacyjny Konserwatorów Dzieł Sztuki (w druku)

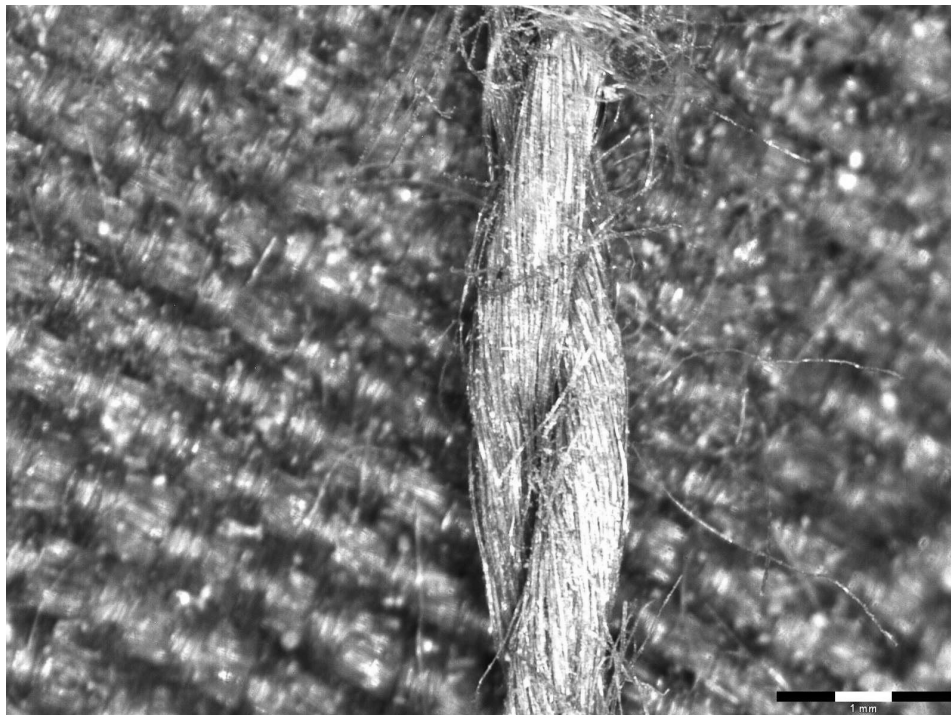
¹¹ M. Michałowska, *Leksykon włókiennictwa*, Warszawa 2006, s. 22.



Ryc. 5. Dekoracyjne tasiemki na jedwabnej tkaninie (Fot. Ł. Antosik)



Ryc. 6. Fragment tkaniny jedwabnej o splotcie atlasowym 1/4 (Fot. M. Troszczyńska)



Ryc. 7. Jedwabna nitka (Fot. Ł. Antosik)

Resume

Łukasz Antosik

Fabrics of the early modern period from water well at the collegiate church of All Saints in Jarosław

In 2008 in the grounds of the former collegiate church of All Saints and its churchyard in Jarosław, archaeological researches were conducted. The temple had been firstly mentioned about in 1440, whereas in 1523 it was dignified with the name of collegiate. Due to conflagrations in 1600 and 1625 the collegiate church was seriously dilapidated. During excavations brick casing "water well", filled with human remains, pieces of pottery and glass, was found. Apart from those devotional items, coins, woollen and silk pieces of fabrics were excavated. Textiles found, had been produced from threads, which were twisted in identical and different way. Most of them had been woven using plain weave 1/1. There was a satin weave $\frac{1}{4}$ used in silk fabric in one case. In addition, a piece of fabric, most likely item of clothing, had brooch creating floral composition, to production which they used threads which were wrapped in gold or gilded ribbons. Similar ribbons were used to strengthen the weft thread. However, in that case, they were led in the length of the yarn. Examined textiles are dated back to the first half of the 17th century.



