

Andrzej Rozwałka
(Uniwersytet Marii Curie-Skłodowskiej w Lublinie)

Radzyń i okolice w pradziejach, średniowieczu i okresie nowożytnym w świetle źródeł archeologicznych¹

1. Wstęp

Próbę rekonstrukcji obrazu osadniczego Radzyna Podlaskiego i okolic w czasie od pradziejów do okresu nowożytnego determinował przede wszystkim stan badań archeologicznych. Wobec niewielkiego stopnia rozpoznania terenu poprzez prace wykopaliskowe, podstawą stały się wyniki penetracji powierzchniowych w ramach systemu Archeologicznego Zdjęcia Polski (AZP). W zakres analiz włączony został obszar z Radzynie i pięć obszarów z nim sąsiadujących, a więc w sumie powierzchnia przekraczająca 200 km². W ramach tak wydzielonego terytorium dokonano jeszcze pewnego zawężenia, mając na uwadze ciężenie osadnictwa do dolin rzecznych. Tak więc wyłączono tereny i stanowiska związane z doliną Bystrzycy, bowiem można wiązać je już z innym niż wokółradzyński mikroregion osadniczy. Tereny bezpośrednio związane z kształtowaniem się mikroregionu radzyńskiego ograniczają się tylko do doliny Białki, ściślej zaś do jej rozpoznanego archeologicznie odcinka dolnego. Zarówno w pradziejach, jak i w średniowieczu to ta arteria wodna wraz z dopływami skupiała przede wszystkim na swych stokach i krawędziach osadnictwo Radzyna i jego okolic. Na badanym obszarze nie ma dosłownie żadnego skupiska osadniczego na przestrzeni dziejów do średniowiecza włącznie, które by wykraczało poza doliny rzeczne w strefy wysoczyznowe (mapy 1-7).

W krąg analizy włączono natomiast dolny odcinek doliny rzeki Piwonii (na odcinku Wołyń – Branica Suchowolska – Niewęgłosz), gdyż w tej strefie południkowo przebiegała w późnym średniowieczu granica między Koroną a Litwą.

¹ Referat wygłoszony podczas sesji pt. „Monografia Radzyna – projekty i materiały”, Radzyń Podlaski 13 grudnia 2002 r. (przyp. red.)

Jako kryterium określające zasięg terytorium analiz posłużyły również obszary leśno-bagiennie. Mimo daleko posuniętej degradacji lasów wokół ośrodka radzyńskiego można jeszcze dzisiaj wyznaczyć pasma kompleksów leśnych, które dzieliły poszczególne skupiska osadnicze. Wybiegając nieco przed analizy rozprzestrzenienia się punktów osadniczych można powiedzieć, że przeszkodą w penetracji środowisk pozadoliny była zwarta strefa leśno-bagienna, nie atrakcyjna nawet dla ludności kultur pradziejowych parających się pasterstwem i hodowlą, tak jak kultura trzciniecka czy pomorska. Można stwierdzić wręcz, że niezależnie od zmian klimatycznych strefa ta była niedostępna, zarówno do osiedlania się jak i dla eksploatacji.

Zasadniczo badane tereny to głównie obszar mezoregionu pradoliny Wieprza². W jego zasięgu jest dolny odcinek doliny Białki, a także północny fragment doliny Tyśmienicy i dolny fragment doliny Piwonii. Zarówno Piwonnia, jak i Białka są prawobrzeżnymi dopływami Tyśmienicy.

Dolina Białki jest stosunkowo wąska, o szerokości nie przekraczającej 500 metrów, a różnica wzniesień waha się od 5 do 15 metrów, z wyraźnie zaznaczonymi stokami. Zachodnie stoki i krawędzie doliny rzeki, gdzie w zdecydowanej przewadze w stosunku do stoków i krawędzi wschodnich występują stanowiska archeologiczne, są bardzo wyraźne, ale raczej łagodne. W większości zajęte są przez pola uprawne. Podłoże glebowe tych pól tworzą gleby piaszczyste o raczej drobnoziarnistej strukturze, dopiero w partiach wysoczyznowych stają się bardziej kamieniste. Miejscami pojawiają się połacie gliniastego podłoża, a w dolinach obszary zabagnione³. Wschodnie stoki i krawędzie doliny Białki są również wyraźne, ale już bardziej strome i w znacznej części zajęte przez lasy i współczesną zabudowę wiejską. Gleba jest również bardziej kamienista. Charakteryzując gleby nad Białką można skonstatować, że dominują gleby piaszczyste i torfowo-bagiennie, głównie w osuszonych dolinach rzecznych, i gliniaste w wyższych partiach wysoczyzny.

Dolina Piwonii ma szerokość dochodzącą do 1 km, różnicę poziomów w granicach od 5 do 10 metrów i odznacza się łagodnymi stokami. W dolinę wcinają się piaszczyste cyple a w obrębie dna doliny występują również wybitnie piaszczyste, wyspowate wyniesienia.

Niewielki fragment doliny Tyśmienicy na omawianym obszarze ma szerokość 2-3 km i różnicę wzniesień około 20 m. Charakteryzuje się stromymi stokami i wyraźnie wyodrębniającymi się krawędziami.

W dolinach Piwonii i Tyśmienicy, podobnie jak i Białki, w przewadze występują gleby piaszczyste, gliniaste i torfowo-bagiennie.

² J. Kondracki, *Geografia Polski. Mezoregiony fizyczno-geograficzne*, Warszawa 1994, s. 144.

³ R. Turski, S. Uziak, S. Zawadzki, *Środowisko przyrodnicze Lubelszczyzny. Gleby*, Lublin 1993, s. 83-84, mapa.

2. Zarys historii badań

Pierwsze znane poczynania archeologiczne na omawianym terenie przypadają na lata siedemdziesiąte. XIX w. i związane są z osobą Józefa Przyborowskiego, archeologa z wykształcenia, profesora Szkoły Głównej w Warszawie i redaktora „Wiadomości Archeologicznych”⁴. Jego wycieczki archeologiczne nad Tyśmienicę i jej dopływy przyniosły szereg odkryć powierzchniowych, jak również podjęcie pierwszych prac wykopaliskowych. W latach 1875-1876 J. Przyborowski badał wykopaliskowo dwa cmentarzyska kultury amfor kulistych z grobami skrzynkowymi w Branicy Suchowolskiej⁵. W tym czasie odkrywa również grodzisko w Niewęgłoszu, położone w widłach Tyśmienicy i Piwonii⁶.

Kolejny z badaczy penetrujących nasze tereny to Zygmunt Gloger, etnograf, archeolog i historyk w jednej osobie, który w roku 1892, w trakcie wycieczki archeologicznej w okolicach Radzyna, odkrywa stanowisko z epoki kamienia⁷.

Na przełom XIX i XX wieku przypada działalność Witolda Prackiego, nadleśniczego w okolicach Międzyrzecza. Prowadzi on liczne badania etnograficzne i archeologiczne⁸. Jemu to zawdzięczamy szczegółowy opis wraz z fotografiami późnośredniowiecznych kamieni z rytami z okolic Branicy Suchowolskiej⁹. Zainteresowani archeologicznym i historycznym księdza Adolfa Pleszczyńskiego, jego wędrownikom po terenie swojej międzyrzeczkiej parafii, zawdzięczamy pierwsze wiadomości o istnieniu grodziska w okolicach Turowa¹⁰. Dzięki tej informacji S. Nosek wpisuje stanowisko na listę grodzisk międzyrzecza Wisły i Bugu¹¹. Po długiej przerwie w badaniach omawianego obszaru, dopiero w latach pięćdziesiątych XX w., prospekcje powierzchniowe i weryfikacyjne przeprowadził J. Gurba, penetrując między innymi grodzisko i osadę podgrodzową w Niewęgłoszu, a także okolice Wohynia¹². Dzięki temu badaczowi grodzisko w Niewęgłoszu weszło do literatury fachowej jako obiekt wczesnośredniowieczny. Grodzisko do swych publikowanych zestawień i katalogów włączyli potem S. Nosek, W. Antoniewicz z Z. Warto-

⁴ S. Zólkowski, *Materiały do badań nad osadnictwem pradziejowym i wczesnośredniowiecznym na obszarze dzisiejszego województwa białkopodlaskiego*, Biała Podlaska 1988, s. 8-9; tam starsza literatura.

⁵ Tamże, s. 9, 29-30.

⁶ J. Gurba, *Wczesnośredniowieczne grodzisko w miejscowości Niewęgłosz, pow. Radzyń*, „Wiadomości Archeologiczne”, t. XXIII, z. 1, 1956, s. 112.

⁷ S. Zólkowski, *Materiały...*, dz. cyt., s. 9, 86.

⁸ A. Oleszczuk, *Zasługi Witolda Prackiego w badaniach ludoznawczych Międzyrzeczyzny*, „Rocznik Międzyrzeczki”, t. 5, 1973, s. 171-179.

⁹ W. Pracki, *Starożytne znaki na kamieniach w powiecie radzyńskim*, „Światowit”, t. 2, 1900, s. 116-122.

¹⁰ A. Pleszczyński, *Opis historyczno-statystyczny parafii międzyrzeczkiej*, Warszawa 1911, s. 137

¹¹ S. Nosek, *Materiały do badań nad historią starożytną i wczesnośredniowieczną międzyrzecza Wisły i Bugu*, „Annales Universitatis Mariae Curie-Skłodowska”, sectio F, vol. VI, Lublin 1951 (druk 1957), s. 358, 430.

¹² J. Gurba, *Wczesnośredniowieczne ...*, dz. cyt., s. 112; tenże, *Wohyń, pow. Radzyń (Nowe odkrycia archeologiczne)*, „Z Otchłani Wieków”, R. XXIII, z. 1, 1957, s. 42.

łowska, A. Żaki i S. Żółkowski¹³. W roku 1970 badania wykopaliskowe na grodzisku przeprowadził A. Kutylowski z Zakładu Archeologii UMCS w Lublinie¹⁴.

W 1988 roku podjęto badania wykopaliskowe na reliktach grodziska koło Turowa, które prowadziła B. Hensel-Moszczyńska z Instytutu Archeologii Uniwersytetu Warszawskiego¹⁵. Badania poza rozpoznaniem pozostałości założeń obronnych i drewnianej zabudowy grodu z czasów XI-XIII w. przyniosły również odkrycie obiektów osady kultury zarubinieckiej z młodszego okresu przedrzymskiego.

W latach dziewięćdziesiątych XX wieku badania w ramach AZP przeprowadził S. Żółkowski z Instytutu Archeologii UW a w roku 2000 M. Bienia z Muzeum Południowego Podlasia¹⁶. Tym ostatnim autorom zawdzięczamy pozyskanie nowych stanowisk a także weryfikację wcześniejszych odkryć i znalezisk. Dzięki ich badaniom możliwe stały się obecnie prezentowane rekonstrukcje osadnicze.

3. Zasób i jakość archeologicznej bazy źródłowej

Na obszarze przyjętym do analizy osadnictwa czasów pradziejowych i historycznych wystąpiło 228 stanowisk archeologicznych. W obrębie tych stanowisk wyróżniono 391 punktów osadniczych¹⁷. Waga tych stanowisk w procesie rekonstrukcji przemian osadniczych jest różna. Tylko pięć z nich, a więc zaledwie 2% wszystkich stanowisk, zostało rozpoznanych metodą wykopaliskową i w tych przypadkach możemy z pewnością określić formę osadnictwa – czy była to osada, gród czy cmentarzysko. Przytłaczająca większość to jednak stanowiska odkryte w wyniku badań powierzchniowych. Terminologia odnośnie form osadniczych zawarta w doktrynie badań AZP nie jest jednakże w pełni adekwatna do powszechnie rozumianych pojęć takich jak osada. Przyjęto bowiem kryterium ilościowe, gdzie jedno lub dwa znaleziska tworzą ślad osadniczy, zespół od trzech do siedmiu znalezisk określa pozostałości osady domniemanej, natomiast większa liczba zabytków ma odzwierciedlać osadę. Na podstawie znalezisk ruchomych, zazwyczaj fragmentów naczyń glinianych, bez kontekstu w postaci śladów obiektów mieszkalnych i gospodarczych, trudno jest wyrokować czy mamy do czynienia z jakąś formą zasiedlenia czy tylko ze śladem penetracji terenu. Poniższe ustalenia uznać więc możemy tylko za rodzaj diagnozy stanu osadnictwa tego terenu w poszczególnych okresach. Diagnoza owa nie może być, niestety, szczegółowa, a więc odnośnie pradziejów na poziomie konkretnych kultur archeologicznych, natomiast w przypadku czasów historycznych w perspektywie węższej niż stulecie. Stan taki determinują ograniczone możliwości datowania znalezisk. Podstawowy zasób tworzą

¹³ S. Nosek, dz. cyt., s. 358; *Mapa grodzisk w Polsce*, red. W. Antoniewicz i Z. Wartołowska, Wrocław 1964; A. Żaki, *Archeologia Małopolski wczesnośredniowiecznej*, Wrocław 1974, s. 516; J. Gurba, *Grodziska Lubelszczyzny*, Lublin 1976; S. Żółkowski, *Materiały ...*, dz. cyt., s. 78-79.

¹⁴ A. Kutylowski, *Niewęglisz*. „Informator Archeologiczny”, 1971, s. 190-191.

¹⁵ S. Żółkowski, *Archeologiczne Zdjęcie Polski* (dalej: AZP) 65-82, 1992, karta stanowiska nr 5.

¹⁶ S. Żółkowski, AZP 65-82, 66-81, 66-82, 66-83, 67-82, 67-83; M. Bienia, AZP 67-81.

¹⁷ Punkt osadniczy oznacza obecność śladów danej kultury, okresu bądź epoki. Punkt osadniczy nie jest tożsamy ze stanowiskiem archeologicznym, bowiem w obrębie stanowiska mogą wystąpić pozostałości z różnych kultur i okresów – jest to wtedy stanowisko wielokulturowe. Tak więc na jedno stanowisko składać się może wiele punktów osadniczych.

fragmenty naczyń glinianych, które nie są zbyt ścisłym wyznacznikiem chronologicznym w ogóle, a przy częstym fakcie rozdrobnienia i zatarcia ich cech dystyngtywnych, możliwość ścisłych odniesień czasowych znacznie maleje. Dla przykładu – określenie ceramiki jako wczesnośredniowiecznej odnosi ją do okresu niemalże ośmiu stuleci (od VI do połowy XIII stulecia) i może być przydatne jedynie w śledzeniu przemian osadniczych w skali okresów i epok. Precyzyjniejsze zaś datowanie – przykładowo VIII-IX w. czy XI-XII w. – pozwala na stratyfikację chronologiczną przemian osadniczych w średniowieczu, wszak bez możliwości odniesień do rocznych datowań wydarzeń wzmiankowanych w źródłach pisanych.

W rekonstruowanym obrazie niewątpliwie dominującą formą osadniczą w pradziejach, średniowieczu i nowożytności są tzw. ślady osadnicze, które stanowią 49% wszystkich punktów osadniczych. Łącznie z niewiele różniącymi się od nich osadami domniemanymi jest to ponad 63% całości. Osady stanowią niespełna 21%, zaś zachowane do dzisiaj pierwotne formy osadnicze, takie jak grodziska, fortyfikacje, cmentarzyska czy obiekty gospodarcze to niespełna 3%. Tak więc na analizowanym obszarze w dominującej części podstawę rekonstrukcji obrazu osadniczego mają formy, które trudne są do jednoznacznej interpretacji w odniesieniu do zjawisk penetracji czy habitacji. Biorąc pod uwagę powyższe fakty i widoczne skupienia osadnictwa wszystkich epok i okresów na niewielkim obszarze w obrębie dolin rzecznych można jedynie zauważyć, że proces przemian osadniczych nie był zbyt intensywny. W przypadku późnego średniowiecza i nowożytności uwaga ta może być najmniej słuszna, bowiem intensywna zabudowa osad i wsi pochodzących z tych okresów uniemożliwia obserwację powierzchniową.

4. Osadnictwo pradziejowe

Liczba punktów osadnictwa pradziejowego stanowi ok. 37% wszystkich stanowisk. Jest to znaczący udział procentowy, jednakże inna będzie ocena, jeżeli odniesiemy to do czasu ok. dziesięciu tysiącleci, w ciągu których powstawały, egzystowały i zanikały zjawiska kulturowe występujące na naszym terenie.

Epoka kamienia (mapa nr 1)

Punkty osadnicze epoki kamienia (paleolitu, mezolitu i neolitu) składają się na prawie 30% osadnictwa pradziejowego, ale w bardzo skromnej skali – jest to niespełna 10% – reprezentują się na tle całości. Najstarsze ślady pochodzą ze schyłkowego paleolitu (a więc dla ziem polskich między jedenastoma a ośmioma tysiącami lat przed Chrystusem). Jest to obozowisko odkryte jeszcze w końcu XIX wieku przez Z. Glogera¹⁸. Materiały znajdują się w Muzeum Archeologicznym w Krakowie, natomiast nieznaną jest, mimo weryfikacji AZP, lokalizacja stanowiska. Wiadomo jedynie, że są to okolice Radzyna Podlaskiego. Zaledwie jeden ślad daje się wiązać niewątpliwie z okresem mezolitu. Nieco więcej, bo siedem śladów i pozostałości dwóch cmentarzysk, pochodzi z okresu neolitu. Cmentarzyska, odkryte i przekopane jeszcze przez J. Przyborowskiego w Branicy Suchowolskiej, reprezentują kulturę amfor kulistych, która pojawiła się pod koniec epoki neolitu, na tych

¹⁸ S. Żółkowski, *Materiały ...*, dz. cyt., s. 86.

terenach ok. połowy trzeciego tysiąclecia przed Chrystusem. Ludność tej kultury trudniła się głównie nomadycznym pasterstwem, w mniejszym zaś stopniu uprawą roli. Kulturę amfor kulistych znamy przede wszystkim ze stanowisk grobowych. Zmarłych chowano najczęściej w kamiennych, skrzynkowych grobowcach, nie spalonych, bogato wyposażonych w naczynia, doskonale gładzone siekiery z pasiastego krzemienia, amulety w postaci zawieszek z kłów dzika i bursztynowe ozdoby. Wraz z ludźmi grzebano też zwierzęta: bydło, kozy i owce. Z tą kulturą wiąże się najstarsze na ziemiach polskich ślady szczątków udomowionego konia oraz wzrost znaczenia hodowli świń¹⁹.

Epoka brązu (mapa nr 2)

Spojrzenie na mapę osadnictwa tej epoki uświadamia nam skromną, podobnie jak w epoce kamienia, skalę penetracji osadniczej. Osadnictwo epoki brązu to ponad 28% osadnictwa pradziejowego, a tylko niecałe 3% całości. Poza śladami osadnictwa określonego ogólnie jako pochodzące z epoki brązu, występują pozostałości penetracji kultur trzcinieckiej i łużyckiej.

Ludność kultury trzcinieckiej, która pojawiła się na ziemiach polskich w starszym okresie epoki brązu (1600-1350 p.n.e.) wyraźnie preferowała stoki i krańcówki małych dolin. Wiodąca rola hodowli i wypasu zwierząt powodowała wędrówki ze stadami w poszukiwaniu coraz lepszych pastwisk. Ludność kultury trzcinieckiej eksploatowała tereny otwarte, raczej piaszczyste, wznosząc niewielkie obozowiska²⁰. Śladami takiego właśnie trybu życia są niewielkie punkty osadnicze rozsiane wzdłuż dolnego biegu Białki i Piwonii. Ludność kultury trzcinieckiej stosowała birytualny obrządek pogrzebowy (ciałopalny i szkieletowy), zmarłych zaś chowała w grobach płaskich, ale też i pod kurhanami.

Od środkowego okresu epoki brązu (1200-1000 p.n.e.) obszar Polski stanowił trzon ziem zajmowanych przez kulturę łużycką. Kultura ta wchodziła w skład cyklu kultur pól popielnicowych, gdzie obowiązywał ciałopalny obrządek pogrzebowy²¹. Szczątki zmarłych, po kremacji na stosie zsypywano do popielnic (urn), które zakopywano na cmentarzyskach liczących niekiedy po kilkaset i więcej pochówków. Czasami popielnicom towarzyszyły naczynia – przystawki. Obserwuje się wzrost gęstości zaludnienia. Zasiadlano obszary wcześniej bezludne lub tylko z rzadka penetrowane. Ta formuła nie sprawdza się w przypadku naszego obszaru rozważań. Występują bowiem jedynie pozostałości dwóch osad nad Białką (okolice Paszk Dużych) i Piwonii (Branica Suchowska). Niewątpliwie wpływ miał na to fakt, że ludność łużycka parała się głównie uprawą ziemi preferując tradycyjne gatunki zbóż jak pszenica, jęczmień i proso. Wschodnia grupa kultury łużyckiej, obejmująca obszar rozważań, wyrosła na podłożu kultury trzcinieckiej i charaktery-

¹⁹ R. Grygiel, *Rodzimi hodowcy*, [w:] *U źródeł Polski. Do roku 1038*, Warszawa-Wrocław 2002, s. 42-43.

²⁰ H. Taras, *Kultura trzciniecka w międzyrzeczu Wisły, Bugu i Sanu*, Lublin 1995, s. 101-102.

²¹ B. Gediga, *Wielkie cmentarzyska „łużyckie”*, [w:] *U źródeł Polski. Do roku 1038*, Warszawa-Wrocław 2002, s. 62-65

zowała się w odróżnieniu od grup zachodnich ubogością wyrobów brązowych a licznym zastosowaniem narzędzi krzemianych²².

Epoka żelaza, okres halsztacki (mapa nr 3)

Wyraźne rozszerzenie strefy osadniczej daje się zauważyć we wczesnej epoce żelaza (700-400 p.n.e.), choć nie wzrasta liczba punktów osadniczych. Osadnictwo tego okresu stanowi 22% osadnictwa pradziejowego, a ponad 7% całości. Niestety, poważnym mankamentem, uniemożliwiającym dokładniejsze rozważania, jest brak specyfikacji kulturowej, tzn. ludność jakich kultur penetrowała w tym okresie. Mogą to być ślady ludności kultury łuzyckiej lub też kultury pomorskiej. Prawdopodobnie cmentarzysko tej ostatniej istniało w okolicach Zbulitowa Małego nad Piwonią. Pod koniec wczesnej epoki żelaza i w początkach okresu lateńskiego (ok. 400 r. p.n.e.) ludność kultury pomorskiej przybyła tu z północy, z terenu Mazowsza, i przejmowała tereny wcześniej zajmowane przez kulturę łuzycką²³. Niezwykle interesujący jest obrządek pogrzebowy tej kultury²⁴. Polegał on na tym, że do naczynia – popielnicy, wsypywano spalone kości zmarłego i przykrywano misą. Przy popielnicy stawiano niewielkie naczynia – przystawki, w których pozostawiano zmarłemu jedło w drogę do krainy przodków. Taki zestaw przykrywano znacznych rozmiarów naczyniem, tzw. kloszem. Badacze dawnej religii przypuszczają, że wielkie naczynia zasobowe, w życiu codziennym użytkowane jako spichlerze na ziarno i mąkę, w praktykach pogrzebowych symbolizowały odrodzenie zmarłego. Tak jak z ziarna rodzi się życie, tak klosz był symbolem magii rezurekcyjnej. Bez dopełnienia wszelkich obrzędów zmarły nie mógł opuścić krainy żywych i przejść do krainy przodków. Uwolnienie duszy następowało po zamknięciu grobu, a gdy zabrakło fizycznych szczątków osoby, która zmarła poza daną społecznością, dokonywano pochówku symbolicznego, np. w miejsce nieobecnego zmarłego chowano zwierzę (kozę lub owcę), którego spalone kości składano pod kloszem pogrzebowym. Pozostałości takiego cmentarzyska mamy zapewne w okolicach Zbulitowa Małego. Niewiele natomiast wiemy o zabudowie osad tej kultury. Przypuszcza się, że ludność pomorska była dość mobilna i zakładała krótkotrwałe osady – obozowiska, a punktem centralnym regionu osadniczego stawały się duże i średnie cmentarzyska wykorzystywane przez całą społeczność. Po rozmieszczeniu punktów osadniczych badacze uznali, że dla ludności kultury pomorskiej istotny był bliski dostęp do wody, stąd wiele obozowisk zakładano na terenach silnie nawodnionych, zalewowych. Żyzne łąki wykorzystywano na wypas. Jeżeli spojrzymy na dyslokacje i warunki naturalne analizowanego obszaru niewątpliwie dostrzeżemy sprzyjające warunki do penetracji kultury pomorskiej. Na naszym obszarze możemy dostrzec nie tylko zajmowanie dawnych ekumen kultury łuzyckiej (np. w okolicach Paszk i Branicy Suchowolskiej), ale znaczną eskalację osad-

²² M. Gedl, *Grupa wschodnia*, [w] *Pradzieje ziem polskich*, red. J. Kmiecicki, t. 1, część 2. *Epoka brązu i początki epoki żelaza*, Warszawa-Łódź 1989, s. 641-645.

²³ E. Kłosińska, *W początkach epoki metali – lata 2400/2300 – 300 p.n.e.*, [w] *Archeologiczne odkrycia na obszarze Kazimierskiego Parku Krajobrazowego*, Lublin 2000, s. 31-32.

²⁴ T. Malinowski, *Kultura duchowa*, [w] *Pradzieje ziem polskich...*, dz. cyt., s. 737-751.

nictwa w obrębie dolin rzecznych Białki i Piwonii (por.: mapy nr 2 i 3). Ludność kultury pomorskiej знаła tajemnicę wytopu brązu i żelaza, a także odlewania z nich drobnych przedmiotów. W swoich codziennych zajęciach posługiwała się narzędziami z brązu i z żelaza, a strój i ciało przyozdabiała biżuterią wykonaną również z tych metali.

Okres lateński i wpływów rzymskich (mapa nr 4)

Niewielki udział w osadnictwie pradziejowym mają okresy przedrzymski (8%) i rzymski (11%), a jeszcze skromniejszy w całościowym obrazie osadnictwa, gdyż zaledwie 3 i 4%. A jest to czas szczególnych przemian na ziemiach polskich. Pierwsze cztery wieki po narodzeniu Chrystusa noszą nazwę okresu wpływów rzymskich. W ciągu tego czasu cała bez mała barbarzyńska Europa znalazła się w sferze oddziaływań Imperium Rzymskiego. Pod wpływem cywilizacji rzymskiej nastąpił ogromny postęp w niemal każdej dziedzinie życia mieszkańców „Barbaricum”. Jeszcze w młodszym okresie przedrzymskim (tj. późnolateńskim) w III/II w. p.n.e. – na bazie wspomnianej już kultury pomorskiej oraz w wyniku oddziaływań kultury celtyckiej wytworzyła się kultura przeworska. Ludność tej kultury dociera na obszary Lubelszczyzny w II stuleciu przed Chrystusem. Wyniki najnowszych badań nad kulturą przeworską na Lubelszczyźnie ukazują skupiska osadnicze rozłożone wzdłuż prawego brzegu Wieprza w jego dolnym biegu, a więc niemalże na styku od południowego-zachodu z obszarem naszych rozważań²⁵. Najważniejsze punkty pasa nadwieprzańskiego wyznaczają osady i cmentarzyska w Masowie, Drażgowie, Drażgowie Kolonii, Sobieszynie Kolonii, Ruskiej Wsi i Woli Skromowskiej²⁶. Ludność kultury przeworskiej zakładała osady na nisko położonych terenach, powyżej teras zalewowych. Osiedla wyłącznie otwarte składały się z naziemnych lub lekko zagłębionych budynków o ścianach oblepionych gliną. Towarzyszyły im jamy zasobowe – piwniczki-spichlerze. Nastąpił znaczny postęp w rolnictwie. Zaczęto powszechnie stosować żelazne okucia radeł (radlice i kroje płuźne), żelazne sierpy i półkoski. Uprawiano głównie żyto. Zaczęto wysiewać owies, rośliny strączkowe, oleiste i włókniste. Z powodzeniem zastosowano system przemienno-odłogowy, który zastępował wypaleniskowy. Zboże mielono na rotacyjnych żarnach. Do produkcji ceramiki wykorzystywano koło garncarskie, choć przy tym wyrabiano ceramikę także tylko ręcznie. Naczynia wypalano w komorowych piecach. Wszystkie te zdobycze zawdzięczano w głównej mierze Celtom, ale też i kontaktom z Imperium Rzymskim.

W obrządku pogrzebowym panuje ciałopalenie, przy czym szczątki zmarłego składano bezpośrednio do jam grobowych lub popielnic obsypywanych resztkami stosu pogrzebowego. Wyposażenie stanowiły przedmioty codziennego użytku (w grobach męskich broń i ostrogi) oraz ozdoby, palone razem ze zmarłym, często

²⁵ A. Kokowski, *Lubelszczyzna w młodszym okresie przedrzymskim i w okresie rzymskim*, Lublin 1991, s. 173, ryc. 854.

²⁶ P. Łuczkiwicz, *Osada kultury przeworskiej z młodszego okresu przedrzymskiego w Sobieszynie, stan. 14, pow. ryki, woj. lubelskie*, „Archeologia Polski Środkowowschodniej”, t. 4, 1999, s. 115; R. Niedźwiadek, A. Rozwałka, *Kock i okolice w pradziejach i wczesnym średniowieczu*, w druku.

rytualne gięte i łamane. Pozostałość takiego cmentarzyska przedstawia grób odkryty w miejscowości Niewęgłosz. Ludność kultury przeworskiej prowadziła ożywioną wymianę handlową z południem Europy, pośrednicząc w eksporcie bursztynu, sprzedając w ogromnych ilościach żelazne wyroby z dwóch wielkich zagłębi metalurgicznych w Górach Świętokrzyskich i na Mazowszu. W zamian za to otrzymywano rzymskie monety i wyroby rzymskiego rzemiosła, w tym przedmioty zbytku. Na naszym obszarze znaleziono dwa denary Hadriana (117-138) w okolicach Braniczy Suchowolskiej i Wohynia.

Warto zwrócić uwagę również na jedyne stanowisko kultury zarubinieckiej na południe od Turowa. Jest to pozostałość długotrwałej, otwartej osady, częściowo zniszczonej przy wznoszeniu grodziska wczesnośredniowiecznego. Odkryto dwie jamy, jedna z wybrukowanym dnem, ponad 300 fragmentów naczyń glinianych, fragmenty żużla i dwa ciężarki tkackie. Twórcy tej kultury zajmowali obszary leśnej części Ukrainy i Białorusi. Datowanie tej kultury nie jest rozstrzygnięte – przyjmuje się, że powstała w końcu II w. przed Chrystusem i trwała do połowy I w. n.e. Na ślady tej kultury na ziemiach polskich natrafiono dotychczas tylko w na Podlasiu i Polesiu. Genezy tej kultury badacze doszukują się na podłożu kultury miłogradzkiej, występującej na obszarach nad Prypecią we wczesnej epoce żelaza. Na ukształtowanie tej kultury miały również wpływ wspomniana już kultura pomorska²⁷.

Nie występują na naszym obszarze ślady ekspansji gockiej ze Skandynawii, poprzez Pomorze Gdańskie ku Morzu Czarnemu, która nastąpiła na Lubelszczyznę w II w. n.e. Z ekspansją tą związana jest kultura zwana wielbarską.

5. Wczesne średniowiecze (mapa nr 5)

Okres wczesnego średniowiecza w ewidentnym stopniu zwiększa udział w penetracji, ale i również w zasiedleniu tych terenów. Na tle całości pradziejów i czasów historycznych udział osadnictwa wczesnośredniowiecznego wynosi ponad 23%.

Najstarsze ślady wczesnośredniowiecznego osadnictwa słowiańskiego przypadają na naszym terenie na wiek VII, nie występują tu więc ślady z najstarszego, VI-wiecznego horyzontu²⁸. Okres plemienny, a więc do wieku X, zaznacza się na naszym obszarze jedynie penetracją dolin rzecznych. Nie mamy natomiast pozostałości stałych osad. Z wyraźną intensyfikacją i znacznym zagęszczeniem osadnictwa mamy do czynienia dopiero po X stuleciu. To co zwraca niewątpliwie uwagę, to wyraźnie kształtujące się pasy osadnictwa w okresie od XI do XIII stulecia wzdłuż dwóch głównych rzek analizowanego obszaru – Białki i Piwonii. Pierwszy z nich wyraźnie wskazuje, że w dolnym biegu rzeki Białki koncentrowało się

²⁷ P. Kaczanowski, *Barbarzyńska Europa w okresie dominacji celtyckiej*, [w] *Wielka Historia Polski, t. 1. Najdawniejsze dzieje ziem polskich (do VII w.)*, Kraków 1998, s. 228-229; P. Kaczanowski, *Obszary barbaricum – poza granicami cywilizacji śródziemnomorskiej*, [w] *Encyklopedia Historyczna Świata. T. 1. Prehistoria*, red. J. K. Kozłowski, Kraków 1999, s. 415-416, 447.

²⁸ Por.: M. Parczewski, *Początki kultury wczesnosłowiańskiej w Polsce. Krytyka i datowanie źródeł archeologicznych*, Wrocław 1988.

zaplecze przyszłego Radzyna. Drugi z nich układa się południkowo wzdłuż dolnego odcinka rzeki Piwonii a więc późniejszej granicy polsko-litewskiej. Intensyfikację osadnictwa obserwujemy również w środkowym i górnym odcinku tej rzeki i możemy je wiązać z powstaniem i rozwojem ośrodka osadniczego w Wohyniu. Źródła pisane wskazują, że Wohyń, co najmniej od drugiej połowy XIII stulecia, był ważnym ośrodkiem gospodarczo-militarnym pogranicza polsko-kijowskiego²⁹.

Na badanym obszarze warto wskazać również na istnienie dwóch ważnych stanowisk. Są to grodziska – relikty dawnych grodów obronnych. Pierwsze z nich zlokalizowane jest w miejscowości Niewęgłosz, 250 m na południowy wschód od ujścia rzeki Piwonii do Tyśmienicy³⁰. Obiekt usytuowany jest na północnej terasie nadzalewowej rozległej doliny Tyśmienicy. Grodzisko datowane jest na okres X-XII w. Od zachodu i północy występuje podwójna linia wałów o wysokości do 2-3 m i podwójna fosa, gł. 1-1,5 m; średnice wałów – 60 i 100 m. Naprzeciwko grodziska, na prawym brzegu rzeki Piwonii, na niewielkim, piaszczystym wzniesieniu terasy nadzalewowej, znajduje się osada podgrodowa datowana na X-XI w.

Drugie z grodzisk występuje na południe od Turowa i usytuowane jest na piaszczystym cyplu rozległego, wyspowatego wyniesienia, położonego wśród łąk (dawniej wśród bagien i mokradel). Początki grodziska datowane są na XI wiek, ale trwa ono jeszcze przez XII i XIII stulecie.³¹ Grodzisko w planie poziomym kształtu owalu o średnicach 50 i 37 m, otoczone jest wałem, częściowo obecnie zniwelowanym, i fosą o szerokości 2 metrów.

Trudno jednoznacznie rozstrzygnąć, w promieniu którego z grodów egzystowało osadnictwo samego terenu Radzyna i najbliższych okolic – odległość jest niemalże identyczna – ok. 8,5 km. Ze względu jednak na położenie grodu przy dopływie Białki osadnictwo radzyńskie w sposób naturalny wkomponowuje się w zasięg grodu pod Turowem. Mowa tu o zasięgu obronnym, gdyż oba grody nie tworzyły okręgów, lecz pełniły wybitnie militarną rolę w pasie pogranicza polsko-ruskiego. W tym kontekście nie dziwi fakt, że omawiane ośrodki grodowe nie przetrwały się w ośrodki miejskie. Z rozkładu i koncentracji punktów osadniczych trudno jest uznać, aby późnośredniowieczne miasto Kozirynek, a potem Radzyń, posiadało wyraźnie wykształcone zaplecze osadnicze w okresie wczesnośredniowiecznym. Nadal jednak niewyjaśniona archeologicznie pozostaje kwestia ewentualnego grodu w Radzynie. W *Metryce Koronnej* znajdujemy informację o istnieniu w 1539 roku zamku³². Czy zamek mógł być poprzedzony istnieniem grodu – trudno rozstrzygnąć bez przeprowadzenia archeologicznych badań wykopaliskowych.

6. Późne średniowiecze (mapa nr 6)

²⁹ T. Demidowicz, *Lokacja miasta Wohynia na prawie magdeburskim w XVI wieku*, „Rocznik Białkopodlaski”, t. 2, 1994, s. 9.

³⁰ A. Kutylowski, *Niewęgłosz*, „Informator Archeologiczny”, 1971, s. 190-191; S. Żółkowski, *Materiały...*, dz. cyt., s. 78-79;

³¹ S. Żółkowski, AZP 65-82, karta stanowiska nr 5.

³² S. Kuraś, *Słownik historyczno-geograficzny województwa lubelskiego w średniowieczu*, [w] *Dzieje Lubelszczyzny*, t. 3, Warszawa 1983, s. 112.

Jak podkreśla F. Kiryk dopiero wraz z początkiem doby jagiellońskiej nastąpiły sprzyjające warunki osadnicze i lokacyjne, bowiem obszary Lubelszczyzny znalazły się w centrum ziem królestwa polsko-litewskiego, na styku walczących dotychczas ze sobą krajów – Polski, Rusi i Litwy.³³ Dla naszych rozważań istotna jest zmiana charakteru dawnego obszaru pogranicza w obszar kontaktów handlowych na styku trzech stref gospodarczych³⁴. Rozwój sieci drożnej nie był już zeterminowany potrzebą istnienia punktów obronnych, ale możliwością bezkolizyjnego przejścia przez intensywnie zalesione i zabagnione obszary. Radzyń nabiera znaczenia jako ważny węzeł drogowy. Tu krzyżują się szlaki z Lublina przez Kock ku Litwie i z Podola przez Parczew na Łuków³⁵.

Niezwykle interesująco w świetle znalezisk powierzchniowych przedstawia się problematyka granicy polsko-litewskiej. Chodzi tutaj o szereg kamieni z rytami na powierzchni, kamieni, które, jak dowodzą badania powierzchniowe AZP, nie zachowały się do współczesnych czasów lub trudne są do weryfikacji terenowej.

Z terenu w obecnych granicach wsi Ustrzesz pochodził kamień z wykutym na nim rytym w kształcie podkowy, datowany na XIV stulecie³⁶. W swojej publikacji na temat znaków na kamieniach W. Pracki usytuował znalezisko „na granicy wsi Ustrzesz i Lisiowólka”³⁷. Na obecnym pograniczu tych wsi pozostał fragment lasu, w obrębie którego można by lokować ów kamień. Wieś Ustrzesz w 1758 roku graniczyła z Wielkim Księstwem Litewskim³⁸.

Z okolic wsi Zbulitów Duży i Zbulitów Mały pochodziły trzy kamienie, zapewne z okresu późnośredniowiecznego. Są to kamienie z wykutymi na ich powierzchni „ruskim” napisem, krzyżem-strzałą i podkową-krzyżem. Obiekty te nie dochowały się do naszych czasów, czego dowodzą archeologiczne badania powierzchniowe³⁹. Według opisu sprzed I wojny światowej kamień z napisem usytuowany był „pod lasem zwanym Barania Szyja, przy drodze do Radzynia, tuż za wsią Zbulitów”⁴⁰. Interesujących danych dostarcza Słownik Geograficzny Królestwa Polskiego – „Rzeczka przecinająca obszar Zbulitowa stanowiła dawniej granicę między wojew. lubelskim a brzeskim” i dalej „Od strony wojew. brzeskiego po prawej stronie gościńca z dala pod lasem, znajduje się kamień, którego tylko część powierzchni równo z ziemią dopatrzeć można; na nim widać pojedyncze litery napisu cerkiewno-słowiańskiego. Sposób rozmieszczenia i położenia kamienia, jak

³³ F. Kiryk, *Z badań nad urbanizacją Lubelszczyzny w dobie jagiellońskiej*, „Rocznik Naukowo-Dydaktyczny WSP w Krakowie. Prace Historyczne”, VI, 1972, s. 100.

³⁴ Por. rozważania B. Nowak w recenzji *Urbanizacja obszaru między Wisłą a Bugiem w XIII-XVI wieku (w związku z pracą Ryszarda Szczygła, Lokacje miast w Polsce w XVI wieku, Lublin 1989)*, „Region Lubelski”, R. 5 (7), 1991-1993, (druk 1996), s. 228-229.

³⁵ F. Kiryk, dz. cyt., s. 100-105, 154-155.

³⁶ S. Żółkowski, AZP 66-83, karta stanowiska nr 1

³⁷ W. Pracki, dz. cyt., s. 120.

³⁸ *Limites Regni Poloniae et M. D. Lithuaniae*, wyd. M. Dogiel, Wilno 1758, 30-1, cyt. za S. Kuraś, dz. cyt., s. 252.

³⁹ S. Żółkowski, AZP 66-83, karty stanowisk nr 3, 4 i 5; AZP 67-83, karta stanowiska nr 4

⁴⁰ S. Żółkowski, AZP 66-83, karta stanowiska nr 3

niemniej dość wyraźne litery pozwalają uważać ten zabytek za znak granicy, położony niegdyś przez komisarzy granicznych⁴¹.

Powyższe informacje pozwalają dość precyzyjnie zlokalizować znaleziska na współczesnej mapie topograficznej, gdzie widoczny jest las Barania Szyja i niewielka rzeczka, dopływ Piwonii, dzieląca południkowo obecne wsie Zbulitów Duży i Zbulitów Mały⁴².

Odnosnie kamienia z krzyżem-strzałą, dzięki relacji W. Prackiego wiemy, że istniał on jeszcze przed 1900 rokiem niedaleko kamienia w Baraniej Szyi, „w dolince leśnej Zastocze, niedaleko Zbulitowa”⁴³. S. Żółkowski, badający omawiany obszar, zwrócił uwagę, że dolinkę leśną Zastocze można identyfikować z obecną miejscowością Zastocze⁴⁴.

Również kamień z wykutymi nań dwiema podkowami, datowany przypuszczalnie na wiek XIV, nie został odnaleziony w trakcie współczesnej prospekcji archeologicznej. Według opisu W. Prackiego usytuowany był w „lesie Suchowolskiej Branicy, w miejscowości Dąbrowa, na linii (leśnej)”⁴⁵. Prowadzący w 1992 r. badania powierzchniowe S. Żółkowski uzyskał od miejscowej ludności informacje, według których „kamień z podkowami Jagiełły” usytuowany był w centrum lasu Dąbrowa lub na północny wschód od Leśniczówki Suchowola, po południowej stronie przecinki leśnej, przebiegającej na linii wschód-zachód⁴⁶. Na współczesnej mapie topograficznej na wschód od Branicy Suchowolskiej istnieje las Dąbrowa, co pozwala w miarę precyzyjnie, zgodnie z powyższymi danymi, zlokalizować kamień z rytem dwóch podków⁴⁷.

Północny odcinek granicy, poza obszarem naszych rozważań, ale widoczny na mapie, możliwy jest do rekonstrukcji na podstawie źródeł pisanych i ich konfrontacji z obecną topografią terenu. Wzmianki o przebiegu granicy występują przy opisach rozległości wsi Siedlanów i Turów z 1546 roku⁴⁸. Granica z Wielkim Księstwem Litewskim w pobliżu Siedlanowa biegnie od „fosy zwanej przepok środkiem równiny, czyli bagna zwanego Jemiello do bagna Bielsko i bagnistego miejsca zwanego Okniska”⁴⁹. Według tej relacji po stronie polskiej lokują się wsie Siedlanów, Ustrzesz, Zbulitów i Branica, zaś po litewskiej Ostrówki. Na współczesnej mapie topograficznej między wsiami Siedlanów i Ostrówki występują tereny podmokłe i pozostałości lasu, w obrębie którego usytuowana jest Góra Omelno, zapewne dawniej zwana tak jak bagnisko Jemiello⁵⁰.

⁴¹ *Województwo lubelskie. Słownik geograficzny 1880-1904*, oprac. W. Saklowski, Lublin 1974, s. 499-500.

⁴² Główny Geodeta Kraju, Mapa topograficzna, 126.11 Radzyń Podlaski, 1:25000, Rzeszów 1997

⁴³ W. Pracki, dz. cyt., s. 120.

⁴⁴ S. Żółkowski, AZP 67-83, karta stanowiska nr 4

⁴⁵ W. Pracki, dz. cyt., s. 119-120, ryc. 50.

⁴⁶ S. Żółkowski, AZP 67-83, karta stanowiska nr 5

⁴⁷ Główny Geodeta Kraju, Mapa topograficzna, 126.11 Radzyń Podlaski, 1:25000, Rzeszów 1997

⁴⁸ *Limites ...*, dz. cyt., 30-1, cyt. za S. Kuraś, dz. cyt., s. 210 i 247.

⁴⁹ S. Kuraś, dz. cyt., s. 210.

⁵⁰ Główny Geodeta Kraju, Mapa Topograficzna, 116.3 Międzyrzec Podlaski, 1:50000, Rzeszów 2000.

Z kolei przy opisie Turowa mowa jest o granicy z wsią Ostrówki w Wielkim Księstwie Litewskim – „od kopca na wielkim bagnie zwanym Sosnka na granicy wsi Dąbrówka w lewo tymże bagnem prosto do boru, do lipy, na której powieszono niegdyś słynnego złodzieja, dalej przez ½ mili mijając w 3 miejscach role wsi Ostrówki oraz 2 miejsca przeznaczone do sadzenia złodziei barci i innych przestępców, do równiny zwanej Sosnka, jej środkiem do ról wsi Ostrówek i do góry zwanej Górka, gdzie schodzą się granice wsi Siedlanów i Ustrzesz”⁵¹.

Na współczesnej mapie śladem po bagnach Sosnka jest zapewne osada Sosnowiec, usytuowana na niewielkim, zalesionym wyniesieniu dzielącym podmokłe tereny między wsiami Turów i Ostrówki⁵². Natomiast dawna królewska wieś Dąbrówka to, jak dowodzą ustalenia historyków, obecna Żakowola Stara, granicząca z Turowem od północnego-wschodu⁵³. Na terenie wsi Turów i Żakowola znaleziono, trudne obecnie do lokalizacji, kamienie z wykutymi stopami⁵⁴.

Lokalizacja kamieni z rytami w kontekście wzmianek historycznych i analizy współczesnej topografii pozwala w miarę precyzyjnie zrekonstruować przebieg granicy polsko-litewskiej w okresie późnośredniowiecznym. Zdumiewa wręcz jak silna jest tradycja tego podziału manifestująca się współczesnym przebiegiem granicy między gminami Radzyń Podlaski i Wołyń, niewiele odbiegającym od rekonstruowanej dla późnego średniowiecza.

7. Okres nowożytny (mapa nr 7)

Osadnictwo okresu nowożytnego tworzy 31% całości osadnictwa na omawianym obszarze. Można na tym etapie rozpoznania stwierdzić, że dopiero w okresie nowożytnym osadnictwo zaczęło intensywnie zajmować i przekształcać tereny poza dolinami rzek. Stanowiska archeologiczne dowodzą skali i intensywności użytkowania omawianego obszaru, ale w stosunku do źródeł pisanych i opracowań historycznych rola danych archeologicznych jest niewątpliwie drugorzędna. Zwróćmy jednakże uwagę na najciekawszy obiekt z omawianego terenu. Archeolodzy zarejestrowali i opisali relikty fortalicjum w Białce, które jak dotąd nie zostały poddane analizom badaczy *architektury militaris*. J. Mikulski – archeolog-amator, odkrywca obiektu – uznawał relikty fortyfikacji za pozostałości grodziska⁵⁵. Autor badań AZP tego terenu S. Żółkowski stwierdził jednak, że są to pozostałości umocnień najprawdopodobniej XVII-XVIII-wiecznego dworu obronnego.⁵⁶ S. Kuraś podaje w swym słowniku, że w roku 1415 król Władysław Jagiełło nadaje Mikołajowi Cebulce z Czechowa pustkowiec nad rzeką Białką, koło wsi królewskiej Białka, które niegdyś nadał Kozietałom i Łosiowi⁵⁷. W latach 1415-30 dziedzicem Białki

⁵¹ S. Kuraś, dz. cyt., s. 247.

⁵² Główny Geodeta Kraju, Mapa Topograficzna, 116.3 Międzyrzec Podlaski, 1:50000, Rzeszów 2000

⁵³ S. Wojciechowski, A. Sochacka, R. Szczygieł, *Osady zaginione i o zmienionych nazwach historycznego województwa lubelskiego*, [w] *Dzieje Lubelszczyzny*, t. 4, Warszawa 1986, s. 179.

⁵⁴ W. Pracki, dz. cyt., s. 117-118, ryc. 48 i 49.

⁵⁵ J. Mikulski, *Grodzisko w Białce pod Radzynie*, „Z Otcłani Wieków”, R. XIX, 1950, z. 3-4, s. 56-59.

⁵⁶ S. Żółkowski, AZP 65-82, karta stanowiska nr 3.

⁵⁷ S. Kuraś, dz. cyt., s. 28-29.

jest Mikołaj Cebulka. W 1418 roku istnieje dwór. W 1531 r. właścicielem dworu, jak pisze I. Rolska-Boruch, jest Mikołaj Bielecki⁵⁸. Autorka pisze o wybudowanym zapewne w I połowie XVIII wieku dworze na planie prostokąta z alkierzami po bokach, dwukondygnacyjnym, trójdzielnym z sienią na osi. Zachowane fortyfikacje tworzą czworokąt o bokach dłuższych 66 m i krótszych 39 i 43 m. Wysokość nasypu dochodzi miejscami nawet do 8 metrów. Obiekt powstał przez odcięcie fragmentu wysoczyzny sztucznym przekopem fosą, szerokim na 12 metrów.

8. Podsumowanie

Trudno uznać, że omawiane tereny były do okresu młodszych faz wczesnego średniowiecza atrakcyjne dla osadnictwa. Głównym przejawem działalności w pradziejach i okresie plemiennym wczesnego średniowiecza są tzw. ślady osadnicze, natomiast niewiele jest pozostałości trwałych form osadniczych w postaci autentycznych osad czy cmentarzysk.

Przełom w zagospodarowaniu tego obszaru jest niewątpliwie związany z okresem wczesnopiastowskim. Po słabej penetracji osadniczej między VII a X wiekiem wyraźne zmiany dostrzegamy dopiero w wieku XI. Zastanawia przy tym fakt, że w odniesieniu do stopnia rozwoju osadnictwa, występują aż dwa, bardzo blisko siebie położone, grodziska. Fakt ten zapewne tłumaczy potrzeba obrony pogranicza. Teren pogranicza, paradoksalnie, zaznacza się okresie XI-XIII w. wyraźnym i wyróżniającym się pasem osadniczym, który ma powtórzenie w późnym średniowieczu i okresie wczesnonowożytnym. W XIII stuleciu zaznacza się spadek osadnictwa⁵⁹, aby znowu powoli odzyskać dynamikę w późnym średniowieczu i rozkwitnąć w pełni w okresie wczesnonowożytnym.

Obecne wyniki badań dowodzą, że znaleziska archeologiczne, analiza ich charakteru i rozmieszczenia dają pewne możliwości w badaniach tak złożonej problematyki jak pogranicza. Kamienie z rytami, pozostałości elementów dawnej topografii umożliwiają dokładną rekonstrukcję obszarów pogranicza we wczesnym średniowieczu a przebiegów liniowych w późnym średniowieczu i nowożytności.

Rozmieszczenie osadnictwa na przestrzeni pradziejów i okresu historycznego dowodzi niezbitości niedostępności bądź niskiej atrakcyjności terenów poza dolinami rzek. Mimo występujących w dziejach ociepleń i osuszeń klimatu (np. w początkach okresu rzymskiego, czy w starszych fazach wczesnego średniowiecza) osadnictwo nie zajęło terenów poza krawędziami dolin. Można więc przypuszczać, że były one stale zalesione i zabagnione.

Przedstawienie wiarygodnej rekonstrukcji procesu przemian osadniczych na omawianym terenie wymaga pogłębionej refleksji w odniesieniu do zestawień liczbowych i frekwencji punktów osadniczych w poszczególnych epokach i okresach. Istnieje kolosalna różnica rozgrywania się zjawisk osadniczych w przestrzeni czasowej w skali danej jednostki podziału chronologicznego. Dla epoki kamienia tego obszaru będzie to co najmniej 10 tysięcy lat, dla epoki brązu ponad tysiąc, dla

⁵⁸ I. Rolska-Boruch, *Siedziby szlacheckie i magnackie na ziemiach zwanych Lubelszczyzną. 1500-1700*, Lublin 1999, s. 123.

⁵⁹ Fakt ten jest zbieżny z ustaleniami historyków – por. F. Kiryk, dz. cyt., s. 98 – tam starsza literatura.

epoki żelaza (okresu halszackiego i lateńskiego) 700 lat, okresu rzymskiego niecałe 400 lat, a średniowiecze i nowożytność archeologicznie możemy co najwyżej mierzyć stuleciami. W przedstawionym poniżej wykresie przyjęto liczbę punktów osadniczych jaka powstała w okresie jednego roku. W ten sposób skonstruowane zestawienie potwierdza niezbicie ogólną uwagę co do istotnych zmian w intensywności osadnictwa, jaka nastąpiła na przełomie X i XI stulecia, a więc w okresie kiedy ziemie te weszły w skład domeny piastowskiej.

Tabela nr 1. Źródła archeologiczne o wsiach średniowiecznych i wczesnośredniowiecznych o ustalonej metryce na podstawie źródeł pisanych.

L.p.	MIEJSCOWOŚĆ	ŹRÓDŁA PISANE			ŹRÓDŁA ARCHEOLOGICZNE		
		Pierwsza wzmianka	Nazwa	Własność	Wczesne średnio-wiecze	Późne średnio-wiecze	Nowo-żytność
1.	BEDLNO	1437	BEDLNE	szla-checka	brak	brak	+
2.	BIAŁA	1415	BYAŁA	królew-ska	XI-XIII w.	+	+
3.	BIAŁKA	1415	BYAŁKA	szla-checka	VIII-XI w. +	brak	+
4.	BRANICA RADZYŃSKA	1447 1827	BRANICZA BRANICA RA-DZYŃSKA	szla-checka	brak	brak	brak
5.	BRANICA SUCHOWOLSKA	1417 1827	BRENICZA BRANICA SUCHOWOLSKA	szla-checka	X-XIII w.	+	+
6.	LICHTY	1436 1512 1621	LYTHWYN NYEVEGLOSCH dicta LYCHTY LICHTY	szla-checka	brak	brak	brak
7.	NIEWĘGŁOSZ	1409 1448 1512 1529	NOWEGŁOSZ NYEVEGŁOSCH Dyszki i Gruszki ANTIQUA NYEVEGŁOSCH NIEWĘGŁOSZ	szla-checka	X-XIII w. grodzisko z X-XII w.	+	+
8.	PASZKI DUŻE	1448 1512 1781	PASZKY NYEWEGŁOSZ PASSKY PASZKI DUŻE	szla-checka	+	+	+

9.	RADZYŃ PODLASKI	1468 1470- 80 1512	RADZYN KOZIRYNEK RADZIN alias KOZI- RYNEK	królew- ska	VIII-X w. XI-XII w.	+	+
10.	SIEDLA- NÓW	1546	SIELIANOW	szla- checka	brak	brak	+
10.	TURÓW	1418	TUROW	szla- checka	XI-XIII w. grodzi- sko z XI- XIII w.	+	+
11.	USTRZESZ	1533 1539	WOLA STRZESZ- KOWSKA VSTRZESZ	szla- checka	XI-XIII w.	+	+
12.	WRZOSÓW	1415- 1419 1462 1626 1678	WRZESSOUICZE VOLYA TCHO- RZOWSKA WOLA WRZOSOW- SKA WRZOSÓW	szla- checka	+	+	+
13.	ZABIELE	1512	ZABYELE	szla- checka	brak	brak	+
14.	ZBULITÓW DUŻY	1432	BILITHOW	szla- checka	brak	brak	Brak

РЕЗЮМЕ

Радзынь и окрестности в преедистории, средних веках и современном периоде в свете археологических источников

Поселенческая картина окрестностей Радзыня преопределена состоянием археологических исследований. Эта территория принадлежит к слабо исследованным поэтому статья основана на результатах поверхностных исследований проведенных в рамках системы Археологической фотографии Польши.

Автор своим исследованием охватил долины рек Бялка (радзыньский микрорегион) и нижний отрезок долины реки Пивония (Вохынь, Браница Суховольская, Невенглош), где в позднем средневековьи была граница между Короной и Литвой.

Статья представляет радиус и качество археологических исследований от поселений в преедистории (каменный, бронзовый, железный векодо позднего средневековья).

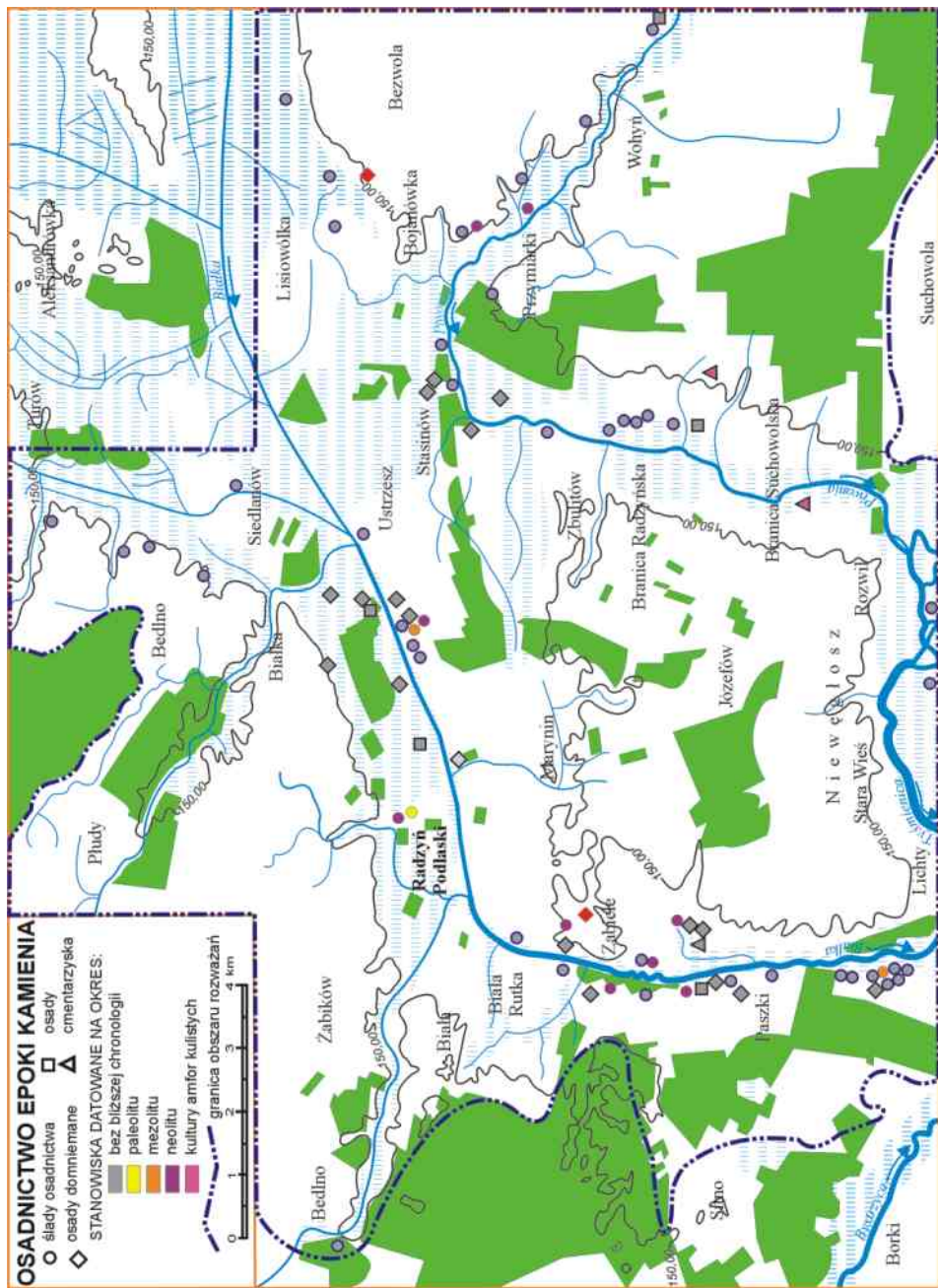
Автор обращает внимание, что представленные территории не принадлежат к районам привлекательным для поселенцев, а главным проявлением человеческой деятельности в преедистории и племенном периоде раннего средневековья являются так называемые Поселенческие следы. Перелом в благоустройстве этой территории связан с началом пястовского периода.

SUMMARY

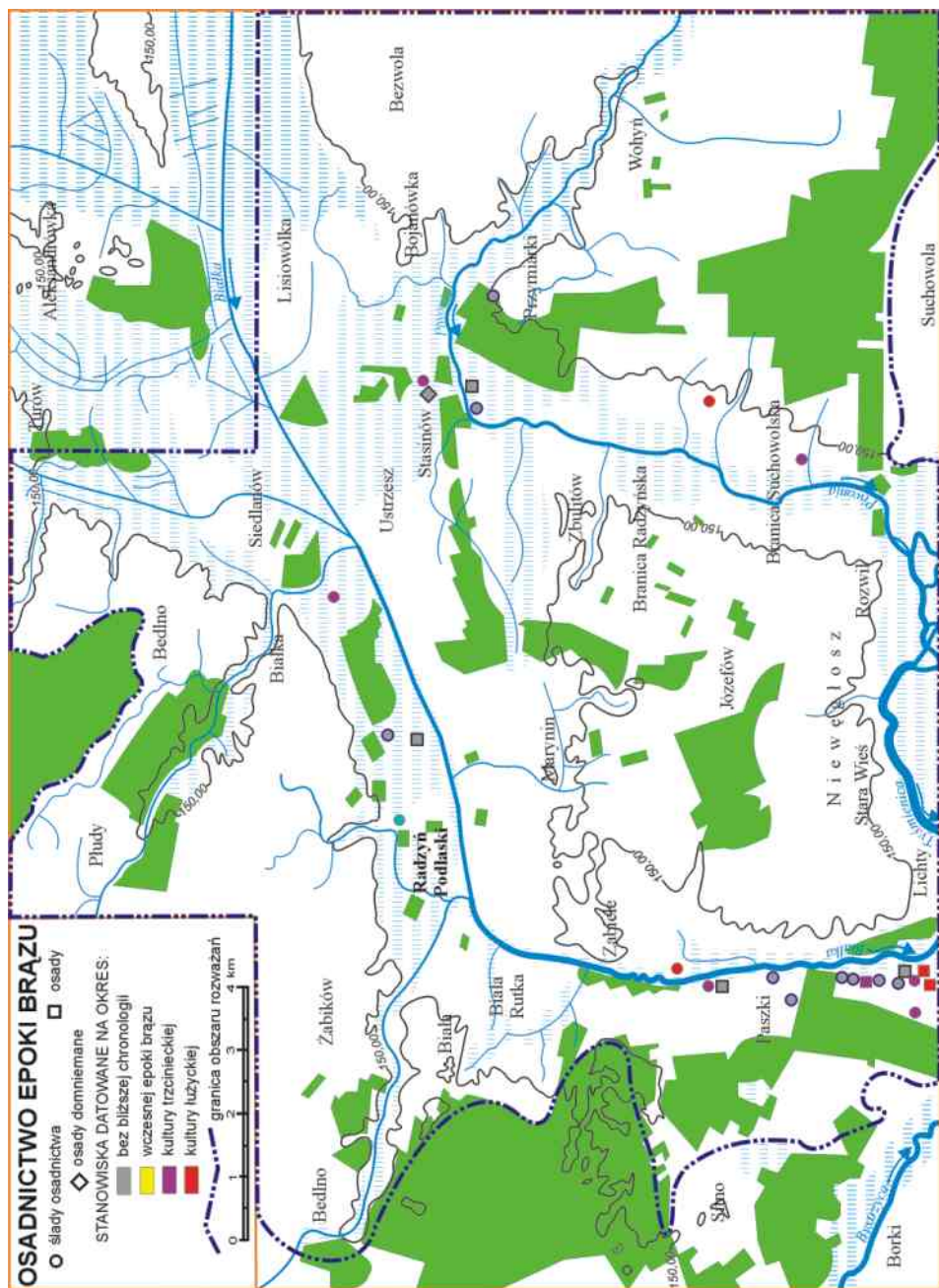
Radzyń and its surrounding areas in prehistory, middle ages and modern age in the light of archeological resources

Our knowledge of the settlement in Radzyń and its surroundings is determined by a range of archeological research. This area belongs to those not recognized sufficiently by excavations, therefore the article has been based only upon some surface penetrations, within the system "Archeological Picture of Poland". The range of author's survey comprises the valleys of the Białka river (the Radzyń microregion) and the lower stretch of the Piwonia river (Wołyń, Branica Suchowolska, Niewęgłosz), where the border between the Crown and Lithuania was running in the late middle ages. The article presents the range and quality of archeological source basis since the prehistoric settlement (the Stone Age, the bronze age, the iron age), then during the Lathenian age until the late middle ages. The author underlines that the territories he describes were not particularly attractive as a location for any settlement. The main signs of human activity in prehistory and tribal age are so called *traces of settlement* with a very small amount of solid forms of settlement. The turning point for the arrangement of this area came in early years of the Piasts dynasty.

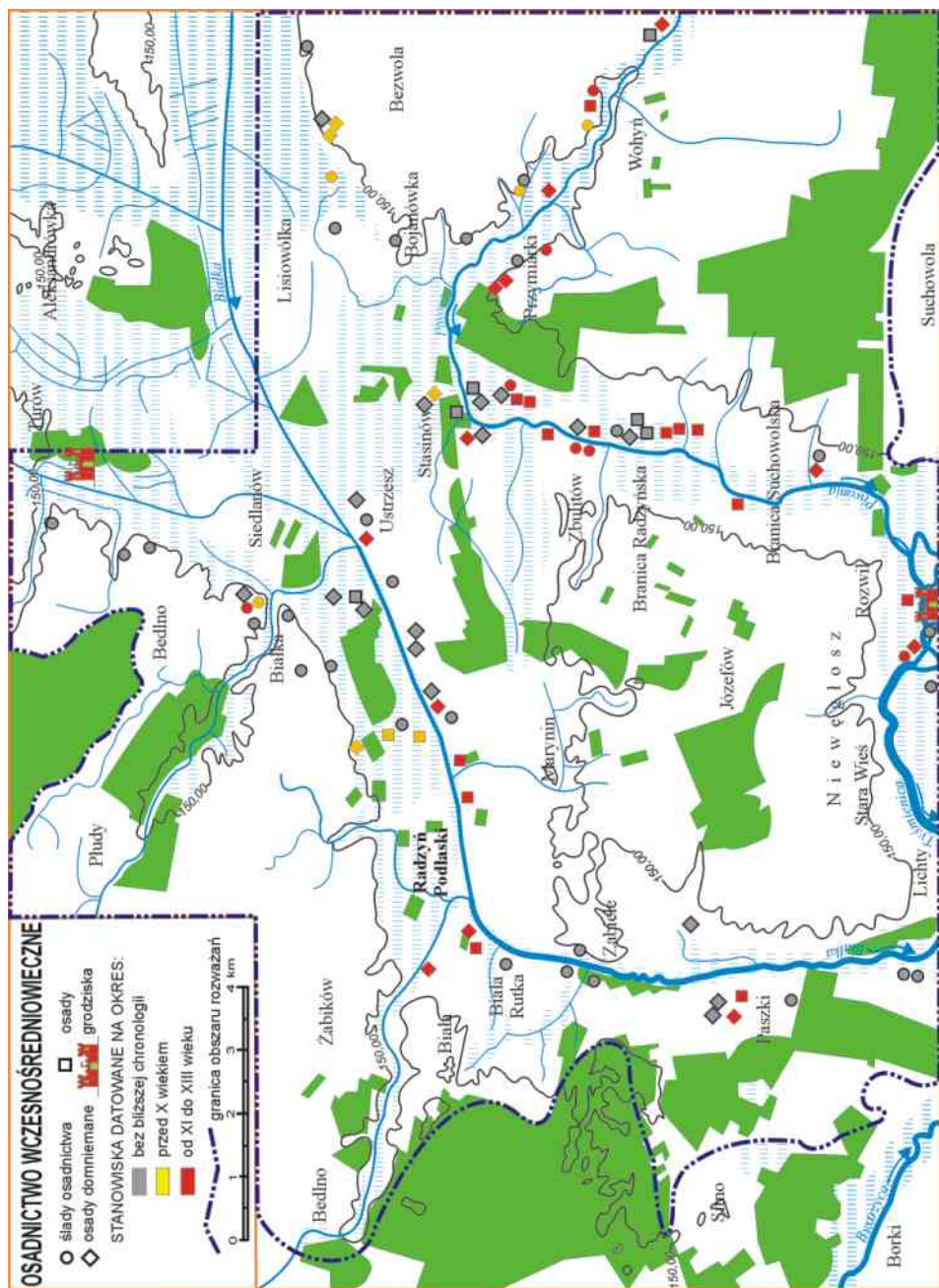




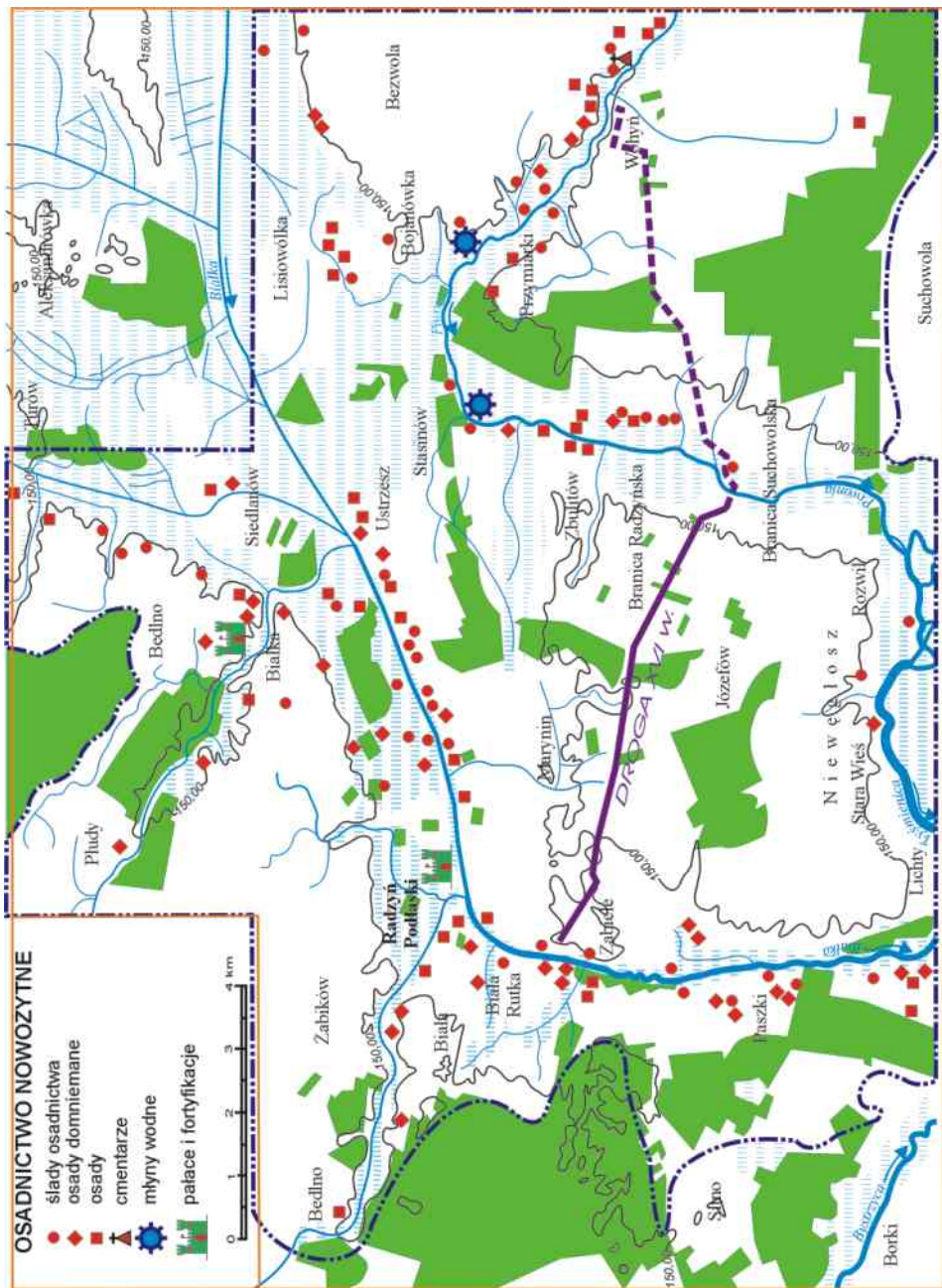
Mapa nr 1



Mapa nr 2



Mapa nr 5



Mapa nr 7