

---

WSCHODNI ROCZNIK HUMANISTYCZNY  
TOM XXI (2024), №1  
s. 61-94  
doi: 10.36121/jjazwierska.21.2024.1.061

Jadwiga Jaźwierska

ORCID: 0000-0003-2944-7343

Katolicki Uniwersytet Lubelski Jana Pawła II, Biblioteka Uniwersytecka

## **Świątynie, ludzie, miejsca - zespół dawnych fotografii ze zbiorów Kapituły Greckokatolickiej w Przemyślu (obecnie w Bibliotece Uniwersyteckiej KUL)**

**Streszczenie:** W zbiorach Biblioteki Uniwersyteckiej Katolickiego Uniwersytetu Lubelskiego przechowywanych jest kilkadziesiąt fotografii sakralnych z dawnej Biblioteki Kapituły Greckokatolickiej w Przemyślu. Przedstawiają one znane i mniej znane, zabytki architektury sakralnej z terenów dawnej eparchii przemyskiej - cerkwie murowane i drewniane, a także portrety duchownych greckokatolickich oraz reprodukcje obrazów. Przechowywany w bibliotece zespół trafił do niej w 1947 r. razem ze starymi drukami z biblioteki zlikwidowanej kapituły i był najprawdopodobniej zbiorem gromadzonym dość przypadkowo. Zawiera zdjęcia niewielkich niekiedy cerkwi z mniejszych miejscowości (niekiedy już opuszczonych lub nieistniejących), rozebranych lub przebudowanych na początku XX w. bądź zniszczonych w okresie I lub II wojny światowej albo w czasach powojennych. Jeśli nawet nie są to typowe zdjęcia dokumentacyjne, dają obraz stanu zachowania obiektu i mogą być niezastąpionym źródłem ikonograficznym dla badaczy dziejów Kościoła Greckokatolickiego lub architektury cerkiewnej. Dodatkowy walor historyczny mają fotografie, które oprócz obiektów świątynnych ukazują grupy wiernych, postaci osób duchownych i wydarzenia kościelne, jak np. wizytacje czy poświęcenia cerkwi.

**Słowa kluczowe:** Kościół Greckokatolicki w Polsce, greckokatolicka diecezja przemyska, cerkwie, fotografie, greckokatolicy biskupi przemyscy

### **Temples, People, Places - a Set of Old Photographs from the Collection of the Greek Catholic Chapter in Przemyśl (Currently in the KUL University Library)**

**Annotation:** The collection of the KUL University Library holds several dozen sacred photographs from the former Library of the Greek Catholic Chapter in Przemyśl. They depict well-known, as well as lesser-known, monuments of sacred architecture from the territory of the former Przemyśl eparchy - brick and wooden churches, as well as portraits of Greek Catholic clergy and reproductions of paintings. Stored at the library, the group came to it in 1947 together with old prints from the library of the liquidated chapter and was most prob-

ably a collection gathered quite by accident. It contains photographs of sometimes small Orthodox churches from smaller towns (sometimes already abandoned or non-existent), demolished or rebuilt at the beginning of the 20th century or destroyed during World War I or World War II or in the post-war period. Even if they are not typical documentary photographs, they give a picture of the state of preservation of an object and can be an irreplaceable iconographic source for researchers of the history of the Greek Catholic Church or church architecture. Photographs that, in addition to church objects, show groups of the faithful, figures of the clergy and church events, such as visitations or church consecrations, have an additional historical value.

**Keywords:** Greek Catholic Church in Poland, Greek Catholic Diocese of Przemyśl, Orthodox churches, photographs, Greek Catholic bishops of Przemyśl

Biblioteka Kapituły<sup>1</sup> Greckokatolickiej w Przemyślu, uważana za „największą i najcenniejszą zachowaną biblioteką unicką na ziemiach polskich”<sup>2</sup>, była uzupełnieniem bogatych zbiorów archiwalnych tejże kapituły<sup>3</sup>. Jej początki wiążą się z funkcjonowaniem niewielkiego księgozbioru przechowywanego przy greckokatolickiej katedrze przemyskiej pw. św. Jana Chrzciciela, rozbudowanego później przez dary biskupa Maksymiliana Ryłły<sup>4</sup>, biskupa Jana Śnigurskiego<sup>5</sup> (który dodatkowo przekazał fundusze na siedzibę biblioteki), kanonika Jana Ławrowskiego<sup>6</sup> oraz wielu innych ofiarodawców. Znaczące powiększenie zasobów Biblioteki nastąpiło u schyłku XIX i na początku XX w.

<sup>1</sup> Kapituła – kolegium duchownych prałatów i kanoników powołane przy kościele katedralnym lub kolegiackim w celu sprawowania i uświetniania kultu oraz służenia pomocą biskupowi w zarządzaniu diecezją; w kościele greckokatolickim kapituły, inaczej kryłosa, tworzone na wzór Kościoła łacińskiego, za: L. Adamowicz, *Kapituła*, w: *Encyklopedia katolicka*, t. 7, red. A. Szostek i in., Lublin 2000, kol. 667–670.

<sup>2</sup> *Inwentarz rękopisów Biblioteki Kapituły Greckokatolickiej w Przemyślu*, oprac. A. Kaszlej, Warszawa 2011, s. 7.

<sup>3</sup> A. Krochmal, *Archiwum historyczne eparchii przemyskiej*, Warszawa–Przemyśl, 2016, s. 284.

<sup>4</sup> Maksymilian Ryłło (1715 lub ok. 1719–1793) – duchowny greckokatolicki, unicki biskup chełmski, od 1779 przemyski; organizował synody oraz wizytacje; wspierał materialnie instytucje i parafie w podległych mu diecezjach; prowadził działalność misjonarską, był gorliwym propagatorem unii, za: M. Pidlypczak-Majerowicz, *Ryłło (Ryło, Rylo) Maksymilian*, w: *Polski Słownik Biograficzny* (dalej: PSB), t. 23, Wrocław–Warszawa–Kraków 1991–1992, s. 502–504.

<sup>5</sup> Jan Śnigurski (1784–1847) – duchowny greckokatolicki, unicki biskup przemyski od 1818 r., doktor teologii i profesor uniwersytetu w Wiedniu; jeden z czołowych reformatorów Kościoła greckokatolickiego w Galicji, przyczynił się do wprowadzenia kazań i katechizacji w języku ruskim; założyciel drukarni przemyskiej, wznowił działalność seminarium greckokatolickiego w Przemyślu; na bazie darowizn kanonika Jana Ławrowskiego i własnego księgozbioru założył w 1846 r. przy katedrze greckokatolickiej w Przemyślu Bibliotekę Kapitulną, tzw. Bibliotekę Śnigursko-Ławrowską, za: S. Stępień, *Śnigurski Jan*, w: PSB, t. 51, Wrocław–Warszawa–Kraków 1991–1992, s. 159–161.

<sup>6</sup> Jan Ławrowski (1773–1846) – duchowny greckokatolicki, teolog, bibliofil, pedagog; rektor seminarium duchownego we Lwowie, kanonik kapituły diecezjalnej w Przemyślu, dyrektor drukarni grecko-katolickiej, swoje zbiory biblioteczne, ikonograficzne i numizmatyczne przekazał do bibliotek diecezjalnych w Przemyślu i Lwowie, za: S. Stępień, *Ławrowski Jan, Joan, Iwan*, w: *Encyklopedia katolicka*, t. 11, red. S. Wilk i in., kol. 431–432.

„W tym okresie prowadzona była szeroko zakrojona akcja ratowania zabytków kultury ruskiej i ukraińskiej. W latach 1902 i 1904 ukazały się dwa rozporządzenia przemyskiego Konsystorza, nawołujące do przekazywania do Muzeum i Archiwum Kapituły Przemyskiej starych rękopisów, cennych tkanin, krzyży i ikon. Faktycznie akcja ta zaczęła się kilka lat wcześniej”<sup>7</sup>.

Czy prezentowane w niniejszej pracy dokumentacyjne fotografie greckokatolickich cerkwi gromadzone w Bibliotece, datowane w większości na pierwszą dekadę XX w., mogły być w jakiś sposób powiązane z tym przedsięwzięciem? Być może, choć tylko część z nich nosi odręczne adnotacje, dzięki którym można nie tylko zidentyfikować obiekty, ale i dokładnie określić czas wykonania fotografii. W przypadku niepodpisanych, niejednokrotnie trudnych do rozpoznania obiektów cerkiewnych dopiero żmudna analiza treści ikonograficznej prezentowanych zdjęć mogła dać przybliżony czas ich powstania. Istnieje literatura przedmiotu dotycząca starych druków, rękopisów i dokumentów związanych z Kapitułą Greckokatolicką w Przemyślu, jednak nigdzie nie natknęłam się na najmnijszą choćby wzmiankę o zlecenych bądź kolekcjonowanych fotografiach. Należy zatem założyć, że przechowywane obecnie w Bibliotece Uniwersyteckiej Katolickiego Uniwersytetu Lubelskiego zespół fotografii sakralnych, związanych z dawną eparchią przemyską, jest zbiorem dość przypadkowym, gromadzonym niesystematycznie bądź okazjonalnie. Nie wiadomo też przez kogo i na czyje zlecenie były zbierane. Dysponujemy zatem samym ikonograficznym materiałem źródłowym ze skąpych adnotacjami rękopiśmiennymi w języku ukraińskim, wykonanymi w większości jedną ręką czarnym atramentem na *recto* lub *verso* tekturowych zabezpieczeń/podkładek fotografii. W pracy niniejszej skupiam się głównie na identyfikacji i opisie prezentowanych na fotografiach obiektów z uwagi na to, że część z nich już nie istnieje, jest przebudowana, przeszła w użytkowanie innego wyznania.

Erygowana w 1691 r. unicka eparchia przemyska w okresie powstawania większości fotografii z analizowanego zespołu była częścią metropolii lwowskiej, zajmującą obszar 30 000 km<sup>2</sup>, podzieloną na 40 dekanatów i ponad 600 parafii<sup>8</sup>. Obejmowała tereny zaliczane do Galicji Wschodniej i Zachodniej, co skutkowało mieszanym wpływem kulturalnych i narodowościowych<sup>9</sup>. „II wojna światowa i wydarzenia powojenne zadecydowały o likwidacji Kościoła greckokatolickiego w Polsce i biskupstwa greckokatolickiego w Przemyślu. W wyniku przesiedleń i migracji wiele parafii zostało wyludnionych, a cerkwie przejęte przez państwo w większości popadły w ruinę bądź zostały zniszczone. [...] W 1946 r. sobór lwow-

<sup>7</sup> *Inwentarz rękopisów Biblioteki Kapituły Greckokatolickiej...*, s. 11.

<sup>8</sup> „Na zachodzie eparchia przemyska sięgała skupisk grekokatolików w powiatach nowotarskim, nowosądeckim i leżajskim, na wschodzie zaś jej granica podchodziła aż pod Lwów, obejmując okolice Sokala, Wareża, Żółkwi i Kulikowa, a na południowym wschodzie – Komarna, Drohobycza i Wysocka. Południowa granica eparchii pokrywała się z kordonem między Galicją a Królestwem Węgier”, A. Szczupak, *Greckokatolicka diecezja przemyska w latach I wojny światowej*, Kraków 2015, s. 15–16; W. Zielecka-Mikołajczyk, *Gdzie Wschód spotkał się z Zachodem: dzieje i organizacja unickiej diecezji przemysko-samborskiej w latach 1596–1772*, Toruń 2021, s. 217–302.

<sup>9</sup> Tamże, s. 16

ski zlikwidował kościół greckokatolicki, czego następstwem był areszt biskupów przemyskich i członków kapituły 26 VI 1946 r. Nieliczni księża sprawowali posługę duszpasterską do roku 1947<sup>10</sup>.

Po likwidacji w 1946 r. Kapituły Greckokatolickiej w Przemyśle<sup>11</sup>, a co za tym idzie, również jej Biblioteki, należące do niej zbiory pozostawały zabezpieczone w klasztorze oo. Karmelitów w Przemyśle. O ich przejęcie w depozyt wystąpił do ówczesnego Ministerstwa Oświaty Katolicki Uniwersytet Lubelski<sup>12</sup>. Jednakże z braku miejsca do selekcji, przechowywania i merytorycznego personelu w powojennej rzeczywistości KUL, znaczną część przemyskiego zespołu przekazano wówczas do Biblioteki Narodowej (niemal wszystkie zbiory rękopiśmienne), inna zaś (stare druki) we wrześniu 1947 r. trafiła do Lublina<sup>13</sup>.

Kilkadziesiąt fotografii przechowywanych w Oddziale Zbiorów Specjalnych BU KUL nosi znaki proweniencyjne Biblioteki Kapituły Greckokatolickiej w Przemyśle – jest to prostokątna fioletowa pieczęć anilinowa: „BIBLIOTEKA / GR. KAT. KAPITULI / v Peremišli”, jaką opatrzona jest również większość przekazanych do Lublina ksiąg. Zdjęcia trafiły do BU KUL najprawdopodobniej razem z transportem starych druków w 1947 r. i przez lata pozostawały nieopracowane, co wynikało z jednoosobowej obsady personalnej sekcji zajmującej się zbiorami ikonograficznymi, braku czasu i możliwości ich skatalogowania. Fotografie były opakowane w szary papier i opisane ręką pierwszej bibliotekarki Sekcji Zbiorów Graficznych, Marii Gonczarow: „Z depozytu przemyskiego”. Część zdjęć przechowywanych było luzem wśród innych nieopracowanych dokumentów fotograficznych związanych z Kościołem w Polsce. W 2020 r. zbiór fotografii „przemyskich” w wyniku melioracji zasobu dawnych fotografii został scalony (zadecydowały o tym wspólne znaki proweniencyjne i tematyka) i włączony do projektu digitalizacyjnego „Społeczna Odpowiedzialność Nauki” realizowanego w Oddziale Zbiorów Specjalnych i Oddziale Zbiorów Cyfrowych BU KUL. Nie wszystkie obiekty udało się wówczas zidentyfikować, kilka cerkwi zostało ostatecznie rozpoznanych i właściwie opisanych dopiero podczas pracy nad niniejszą publikacją.

Zespół fotografii ze zbiorów Kapituły Greckokatolickiej w Przemyśle obejmuje 53 odbitki (kilka z nich to dublety), z których 33 przedstawia świątynie greckokatolickie głównie z terenów eparchii przemyskiej, 4 portrety osób duchownych związanych z Kościołem Greckokatolickim, 7 reprodukcji obrazów, 2 widoki wnętrza, 1 portret zbiorowy oraz kilka innych fotografii niezwiązanych z tematem opracowania. Zdjęcia wykonane głównie w technice albuminowej

<sup>10</sup> <https://www.szukajwarchiwach.gov.pl/en/zespol/-/zespol/125922> (dostęp: 18.01.2024 r.).

<sup>11</sup> „Od wybuchu II wojny światowej, konkretnie od 17 września 1939 roku następowała powolna likwidacja Kościoła greckokatolickiego na południowo-wschodnich terenach Polski, chociaż w formie instytucjonalnej przetrwała ona [eparchia przemyska – J.J.] do 1946 roku. [...] Jej faktyczny rozpad nastąpił w chwili podpisania przez PKWN z ZSRS porozumienia w sprawie wzajemnych stosunków”, za S. Bober, *Losy greckokatolickich świątyń w diecezji przemyskiej w PRL*, „Nasza Przeszłość”, t. 118, 2012, s. 159.

<sup>12</sup> A. Krochmal, *Archiwum historyczne eparchii przemyskiej...*, s. 286.

<sup>13</sup> Tamże, s. 287.

i srebrowo-żelatynowej są naklejone na ochronne tekturki (niekiedy firmowe, z litografowanymi ramkami czy ozdobnymi winietami na rewersach), co w większości przypadków uchroniło warstwę fotograficzną przed znacznym zniszczeniem. W ramach wspomnianego projektu wszystkie zostały poddane konserwacji, obecnie są zabezpieczone pojedynczo obwolutami z papieru bawełnianego o pH 7 i specjalnym pudłem, przeznaczonymi do przechowywania materiałów fotograficznych. Opracowanie formalne i rzeczowe pozwoliło na umieszczenie ich kopii cyfrowych na stronach Biblioteki Cyfrowej KUL<sup>14</sup> oraz Bibliotece Cyfrowej „Polona”. Zespół przechowywany był początkowo w kopertach i obwolutach z szarego papieru, ich stan zachowania był dobry, konserwacja polegała na oczyszczeniu odbitek z brudu, kurzu i odplamieniu podkładek tekturowych. Opracowanie obejmowało: czytanie odręcznych podpisów wykonanych głównie czarnym atramentem na *verso* lub *recto*, przetłumaczenie tekstów z języka ukraińskiego na polski, rozpoznanie obiektów, miejsc, osób przedstawionych na zdjęciach, uzupełnienie opisów o uwagi dotyczące proveniencji, adnotacji, pieczęci itd., dobranie odpowiednich słów kluczowych i tematów pozwalających odbiorcy na dotarcie do zespołu bądź poszczególnych jednostek.

### Fotografie świątyn

Spośród 33 (3 z nich przedstawia te same obiekty) widoków świątyn greckokatolickich znajdujących się w zespole, najbardziej znane są te największe, istniejące do dzisiaj (zarówno z terenów obecnej Polski, jak i Ukrainy): w Przemyślu, Lwowie, Rzeszowie, Sokalu. Obok nich zbiór fotografii przywiezionych z Przemyśla zawiera zdjęcia niewielkich niekiedy cerkwi z mniejszych miejscowości (niekiedy już opuszczonych lub nieistniejących), rozebranych lub przebudowanych na początku XX w. bądź zniszczonych w okresie I lub II wojny światowej albo w czasach powojennych. Jeśli nawet nie są to typowe zdjęcia dokumentacyjne, dają obraz stanu zachowania obiektu i mogą być niezastąpionym źródłem ikonograficznym dla badaczy dziejów Kościoła Greckokatolickiego lub architektury cerkiewnej. Dodatkowy walor historyczny mają fotografie, które oprócz obiektów świątynnych ukazują grupy wiernych, postaci osób duchownych, wydarzenia kościelne, jak np. wizytacje.

Architektoniczna bryła cerkwi ma swoje źródło w bizantyńskich świątyniach krzyżowo-kopułowych, wznoszonych na planie krzyża greckiego (wpisanego w czworobok), nakrytych pięcioma kopułami, z dominującą kopułą środkową<sup>15</sup>.

Ewenementem w analizowanym zespole fotografii cerkiewnych jest zdjęcie F-380 przedstawiające Bazylikę Wniebowzięcia NMP w Starej Wsi (woj. podkarpackie, pow. brzozowski, gm. Brzozów), należącej do klucza brzozowskiego

<sup>14</sup> Kolekcja BC KUL: Fotografie ze zbiorów Kapituły Greckokatolickiej w Przemyślu, <https://dlibra.kul.pl/dlibra/collectiondescription/213>, (dostęp 07.01.2024 r.).

<sup>15</sup> H. Popiołek, J. Wzorek, *Cerkiew*, w: *Encyklopedia katolicka*, t. 3, red. R. Łukaszyk, L. Bieńkowski, F. Gryglewicz, Lublin 1979, kol. 112.

biskupów przemyskich. Obecny kościół starowiejski, trzeci z kolei, pochodzi z okresu saskiego. Ponieważ nie jest to świątynia związana z greckokatolicką diecezją przemyską, nie rozwijam dalej opisu.

### Cerkwie murowane

Po kasatach klasztorów, cerkwi i kościołów przez władze austriackie do wybuchu II wojny światowej funkcjonowało w Przemyślu kilka parafii greckokatolickich: katedralna p.w. Narodzenia św. Jana Chrzciciela, cerkiew p.w. Narodzenia NMP na Błoniu, cerkiew p.w. św. Jana Ewangelisty na Przekopanej oraz cerkiew p.w. Zaśnięcia NMP na Wilczu<sup>16</sup>. Szczególną uwagę w zespole przemyskich fotografii cerkiewnych zwraca (także swoimi większymi od pozostałych rozmiarami) fotografia F-420 przedstawiająca ujęcie z lotu ptaka kompleksu zespołu pokarmelickiego w Przemyślu (gdzie mieściła się m.in. siedziba tytułowej Biblioteki), której autorem jest Oskar Morawetz<sup>17</sup>. Fotografia jest nieopisana, naklejona na ochronną teksturę, na której widnieje suchy odcisk pieczętny – sygnatura fotografa; tytuł (*Zespół pokarmelicki z kościołem p.w. św. Teresy, dawnym greckokatolickim soborem p.w. Jana Chrzciciela w Przemyślu*) [Fot. 1] został nadany przez katalogujących, zaś dokładne datowanie zdjęcia może sprawiać pewną trudność<sup>18</sup>. Przedstawiona na nim barokowa murowana świątynia (wybudowana w latach 1624–30) przez lata służyła zakonowi karmelitów bosych, po jego kasacie przekazana została przez władze austriackie Kościołowi Greckokatolickiemu. W latach 1876–84 została adaptowana do potrzeb katedry obrządku wschodniego, widoczny na fotografii klasztor stał się rezydencją biskupa i duchowieństwa katedralnego oraz diecezjalnych instytucji<sup>19</sup>. Dobudowano wówczas dzwonnice, drewnianą kopułę i kaplicę św. Mikołaja. Po 1946 r. kościół zwrócono zakonowi, natomiast w latach 90. XX w. decyzją papieża Jana Pawła II wrócił do grekokatolików<sup>20</sup>. Fotografia przedstawia ujęcie kompleksu katedralnego od południowego zachodu, z wyraźnie widoczną fasadą, południowym ramieniem transeptu, kaplicą południową, częścią prezbiterium i wspomnianą kopułą. Kościół jest murowany, tynkowany, o trójnawowym korpusie, bazylikowy, trójprzęsłowy, z transeptem, z kaplicą pierwotnie p.w. św. Mikołaja przy nawie zachodniej. Fasada cerkwi jest parawanowa, z trójkątnym szczytem z wolutowymi spływami, dachy nad nawą główną, transeptem i prezbiterium łamane, tzw. krakowskie, nad nawami bocznymi pulpitowe<sup>21</sup>.

<sup>16</sup> <https://www.szukajwarchiwach.gov.pl/en/zespole/-/zespole/125922> (dostęp 18.01.2024 r.).

<sup>17</sup> Oskar Morawetz (1865–1925?) – fotograf pochodzenia węgierskiego, pracujący we Lwowie, Hrodence i Przemyślu. Jego fotografie cechował nie tylko wysoki poziom techniczny, ale i artystyczny; zajmował się m.in. portretami i fotografią pejzażową, za: G. Stojak, *Oskar Morawetz – przemyski fotograf dwóch narodowości?*, „Spotkanie siedmiu kultur. Pogranicze Polsko-Słowackie. Rocznik Euroregionu «Tatry»». Wydanie specjalne”, 2007, s. 120.

<sup>18</sup> Według p. Anny Durkacz-Foremskiej z Działu Historycznego Muzeum Narodowego w Przemyślu, której w tym miejscu składam serdeczne podziękowania za konsultację mailową, Morawetz suchym odciskiem na podobnych *pas-partout* sygnował swoje zdjęcia w latach 20. XX w.

<sup>19</sup> *Katalog zabytków sztuki w Polsce. Miasto Przemyśl*, red. J. Sito, cz. 1: *Zespoły sakralne*, oprac. P. Krasny, J. Sito, Warszawa 2004, s. 87.

<sup>20</sup> *Pamiętki i zabytki kultury ukraińskiej w Polsce*, oprac. A. Saładiak, Warszawa 1993, s. 213.

<sup>21</sup> *Katalog zabytków sztuki w Polsce. Miasto Przemyśl...*, s. 89–93.



Fot. 1. [Zespół pokarmelicki z kościołem p.w. św. Teresy, dawnym greckokatolickim soborem p.w. Jana Chrzciciela w Przemyślu], fot. O. Moravetz, Biblioteka Uniwersytecka KUL, Oddział Zbiorów Specjalnych (dalej: BU KUL), sygn. F-420.

Inna przemyska świątynia została uwieczniona na fotografii o sygn. F-401, zatytułowanej *Cerkov Blon'ska v Peremišli, 1907*. Cerkiew greckokatolicka funkcjonowała tu od 1683 r. do końca II wojny światowej, istniejąca do dziś budowla powstała w miejscu siedemnastowiecznej drewnianej w latach 1863–66, a w latach 1910–13 przeprowadzono jej gruntowny remont. Przy parafii, oprócz proboszcza, zatrudniano wikariuszy (*sotrudnyk*, ekspozytor)<sup>22</sup>. W 1946 r. świątynia została zamknięta przez ówczesne władze, później zaś była użytkowana jako kościół rzymskokatolicki, po czym ponownie ją zamknięto w 1956 r. Od ok. 1967 r. do 1985 r. cerkiew i dzwonnica służyły jako magazyn Muzeum Narodowego Ziemi Przemyskiej. W 1985 r. zespół został przekazany Polskiemu Autokefalicznemu Kościołowi Prawosławnemu, a od 1997 r. jest pod jurysdykcją Prawosławnego Ordynariatu polowego Wojska Polskiego. Murowaną cerkiew na planie centralnym zbudowano w tzw. ukraińskim stylu cerkiewnym: kwadratowa nawa, węższe od niej prezbiterium zakończone trójbocznie, i prostokątny babiniec, od północy do prezbiterium przylega prostokątna zakrystia<sup>23</sup>. Elewacje ozdobione są dekoracją ramową i wydatnymi gzymsami podokapowymi. Ściany babinca, nawy i prezbiterium zdobią półkoliście zakończone blendy okienne. Nawę wieńczy ośmioboczna kopuła o wysokim tamburze wydzielonym belkowaniem, prezbiterium i babiniec przykryte są stropami płaskimi. Na fotografii nie widać wymurowanej na wschód od cerkwi

<sup>22</sup> *Pamiętki i zabytki kultury ukraińskiej...*, s. 213.

<sup>23</sup> *Katalog zabytków sztuki w Polsce. Miasto Przemyśl...*, s. 160; B. Kuman, *Cerkiew prawosławna pw. Narodzenia Bogarodzicy, tzw. Na Błoniu*, <https://zabytek.pl/pl/obiekty/przemysl-zespol-cerkwi-par-pw-narodzenia-nmp> (dostęp 20.01.2024 r.).

w 1787 r. dzwonnicy wieżowej na planie kwadratu, nakrytej dachem namiotowym<sup>24</sup>.

Fotografia F-419 przedstawia inną murowaną świątynię, wzniesioną w Zalesiu będącym obecnie częścią Rzeszowa – *Cerkov v Zalèsû dekanata Kančuckogo, 1906*. Była to cerkiew greckokatolicka p.w. (Soboru<sup>25</sup>) Wniebowzięcia NMP do 1945 r., kiedy to 55 rodzin z parafii z proboszczem Aleksandrem Holinką przesiedlono do Biłki pod Lwowem. Wzniesiono ją w 1889 r. w miejscu drewnianych cerkwi prawosławnych (a następnie greckokatolickich) istniejących w Zalesiu zapewne od XV w. lub wcześniej. Od 1946 r. pełni rolę kościoła rzymskokatolickiego, obecnie pod wezwaniem Najświętszego Serca Pana Jezusa. Ceglana, tynkowana świątynia zbudowana została w stylu neoromańskim na rzucie krzyża greckiego, z jedną kopułą. Jest to budowla trójdzielna, dwukondygnacyjna, z nietypową fasadą<sup>26</sup>. Na początku XXI w. została częściowo przekształcona i rozbudowana (dobudowano do prezbiterium zakrystię, kruchtę i obejście oraz nadbudowano części boczne od zachodu)<sup>27</sup>.

Kolejną zachowaną do dziś świątynią, uważaną w dodatku za największą murowaną cerkiew na Łemkowszczyźnie jest ta uwieczniona na fotografii Józefa Edera z 1877 r. *Novaâ cerkov v Krinici* (gm. Krynica-Zdrój, pow. nowosądecki) [F-410]<sup>28</sup>. Była to przez lata cerkiew greckokatolicka p.w. Objawienia Pańskiego, obecnie nosi wezwanie Apostołów Piotra i Pawła. Została zbudowana w latach 1872–1879 w tradycji cerkiewnej w miejscu dawnej drewnianej, która miała spłonąć pod koniec XVIII w. Konsekracji dokonał metropolita lwowski arcybiskup Józef Sembratowicz<sup>29</sup>, urodzony zresztą w Krynicy w rodzinie miejscowego proboszcza. Po II wojnie światowej cerkiew była używana jako kościół rzymskokatolicki. Od 1987 r. zaczęto ponownie odprawiać w niej nabożeństwa w obrządku wschodnim. W 1996 r. odzyskała swoją pierwotną funkcję, przechodząc w ręce parafii greckokatolickiej w Krynicy. W latach 2000–2007 budynek przeszedł gruntowny remont. Budowla jest murowana z cegły i kamienia, częściowo otynkowana, jednonawowa z transeptem i węższym prezbiterium, do którego przylega zakrystia. Ma siodłowy dach z siedmioma baniastymi wieżyczkami ze ślepyimi latarnia-

<sup>24</sup> B. Kuman, *Cerkiew prawosławna pw. Narodzenia Bogarodzicy, tzw. Na Błoniu*, <https://zabytek.pl/pl/objekty/przemysl-zespol-cerkwi-par-pw-narodzenia-nmp> (dostęp: 20.01.2024 r.).

<sup>25</sup> *Pamiętki i zabytki kultury ukraińskiej...*, s. 296.

<sup>26</sup> Tamże.

<sup>27</sup> <https://www.erzeszow.pl/pl/516-historia/7350-architektura-sakralna/13234-cerkiew-greckokatolicka-w-zalesiu.html> (dostęp 17.01.2024 r.).

<sup>28</sup> Józef Eder (1831–1903) – polski fotograf działający we Lwowie i Stanisławowie, zajmował się głównie fotografią portretową, ale także fotografią okolicznościową i reprodukcjami dzieł sztuki, architekturą i pejzażem. Autor licznych widoków Lwowa (zebranych w albumy w r. 1867 i 1871) oraz innych miejscowości w Galicji oraz albumów z widokami linii kolejowych; nagradzany na wystawie światowej w Wiedniu w 1873 r., lwowskiej Wystawie Rolniczej i Przemysłowej (1877), W. Walanus, *Biogramy fotografów czynnych na ziemiach wschodnich dawnej Rzeczypospolitej do roku 1939 (wybór)*, w: *(Nie)utracone dziedzictwo. Inwentaryzacja zabytków sztuki na ziemiach wschodnich dawnej Rzeczypospolitej*, red. R. Nestorow, D. Nestorow, P. Jamski, Kraków 2022, s. 249.

<sup>29</sup> Józef Sembratowycz (1821–1900) – administrator greckokatolickiej diecezji przemyskiej (1867), greckokatolicki arcybiskup metropolita lwowski (1870–1882), znany jako kaznodzieja i autor listów pasterskich, prowadził kampanię nt. trzeźwości, *Przemyski Słownik Biograficzny*, t. 3, red. E. Gryn-Piszczek, T. Pudłocki, A. Siciak, Przemysł 2016, s. 130–133.



mi. Frontowa wieża nakryta jest baniastym hełmem z latarnią otoczoną z dwóch stron dwoma mniejszymi przybudówkami zakończonymi podobnie jak wieża główna<sup>30</sup>. Całość dachu pokryto miedzią<sup>31</sup>. Cerkiew ma charakter eklektyczny, w którym jednak zachowano elementy tradycyjne dla łemkowskiego budownictwa sakralnego<sup>32</sup>. Na zdjęciu J. Edera jest ujęta od południowej strony, z wyraźnie widocznym korpusem, południowym ramieniem transeptu z wejściem oraz wieżami fasady główną i południową oraz trzema wieżyczkami nad skrzyżowaniem nawy i transeptu.

Kilka następujących fotografii pokazuje ujęcia murowanych greckokatolickich świątyń leżących obecnie w granicach Ukrainy. Przykładowo na fotografii F-394 widnieje zespół Soboru św. Jura we Lwowie, ufundowanego w latach 1744–1772 przez biskupa Atanazego Szeptyckiego, według projektu Bernarda Meretyna. Restaurowany w XIX i XX w. w 1946 r., przejęty został przez rosyjską Cerkiew Prawosławną, a następnie w 1990 r. zwrócony Ukraińskiej Cerkwi Greckokatolickiej. Świątynia położona jest pośrodku otoczonego murem kompleksu, tworzonego przez pałac arcybiskupi, trzy skrzydła zabudowań kapitulnych (XVIII–XIX w.) oraz dawny ogród. Należy do wybitnych przykładów architektury rokoka, nawiązując do tradycyjnego układu cerkwi krzyżowo-kopułowych. Fasadę główną z monumentalnym portalem zdobią kamienne figury św. Atanazego i św. Leona oraz grupa św. Jerzego ze smokiem, wykonane przez Jana Jerzego Pinsi. W 1808 r., po odtworzeniu metropolii halickiej, kościół stał się archikatedrą<sup>33</sup>.

Kolejna cerkiew z terenów obecnej Ukrainy pochodzi z Sokala (obw. lwowski, rej. sokalski). Wzniesiona została w latach 1904–1909 według projektu Wasyla Nahirnego. Jest murowana, neoklasycystyczna, trójnawowa, z krótkim transeptem, zwieńczona dużą kopułą na okrągłym bębnie, ma fasadę z czterokolumnowym portykiem w klasycznym porządku i dwiema cylindrycznymi wieżami. Jej długość wynosi 52 m, szerokość – 26 m, zaś wysokość – 46 m. Konstrukcję kopuł zaprojektował wybitny naukowiec i projektant konstrukcji metalowych i żelbetowych Jan Bogucki. Wejście do kościoła zdobią cztery marmurowe kolumny z postaciami świętych apostołów Piotra i Pawła, a na szczycie znajduje się figura Chrystusa Zbawiciela, dzieło lwowskiego rzeźbiarza Hryhorija Kuzniecicza<sup>34</sup>. W zespole sokalskiej świątyni poświęcone są dwa zdjęcia: pierwsza to fotografia F-408, wykonana przez o. Trešniowskiego i podpisana *Cerkov v Sokali os'vâšena 30.5.1909*, druga F-382 o tytule nadanym przez katalogującego [*Cerkiew p.w. św. Piotra i Pawła w Sokalu*]. Pierwsza z fotografii ukazuje jasno oświetloną fasadę świątyni, udekorowaną powiewającymi flagami i girlandami, co w połączeniu z niezbyt bujnie rozwiniętymi liśćmi na drzewach może rzeczywiście sugerować okoliczności sfotografowania – majową uroczystość poświęcenia cerkwi. Na drugiej fotografii nie ma dekoracji, wyraźnie natomiast widoczna jest umieszczona na tympanonie fasady inskrypcja w języku ukraińskim.

<sup>30</sup> J. Michalak, *Krynica, Muszyna, Żegiestów, Piwniczna i okolice*, Krosno 1997, s. 68.

<sup>31</sup> <https://www.atrakcjekrynicy.pl/krynicksi-szlak-cerkwi-lemkowskich.html> (dostęp: 17.01.2024 r.).

<sup>32</sup> <https://krynica.org.pl/szlak-cerkwii/szla-cerkwii/> (dostęp 17.01.2024 r.).

<sup>33</sup> J. Smirnow, *Katedra greckokatolicka pw. św. Jura we Lwowie*, „Rocznik Lwowski”, 2014–2016, s. 7–34.

<sup>34</sup> [https://uk.wikipedia.org/wiki/Катедральний\\_собор\\_святих\\_апостолів\\_Петра\\_і\\_Павла\\_\(Сокаль\)](https://uk.wikipedia.org/wiki/Катедральний_собор_святих_апостолів_Петра_і_Павла_(Сокаль)), (dostęp 17.01.2024 r.).

Inna zachowana do dziś na terenie Ukrainy murowana cerkiew uwieczniona jest na fotografii F-376, zatytułowanej *Pamiâtka blagoslovenâ novoi cerkvi, Mraznicâ 24.XI.1929* [Fot. 2]. Obecnie świątynia ta znajduje się w granicach miasta Borysławia. Poprzednią drewnianą przeniesiono w 1928 r. do Kamieniopolu, a budowę obecnej ostatecznie ukończono w 1931 r. za probostwa Iwana Liszczyńskiego z funduszy okolicznych mieszkańców i przemysłowców borysławskich, wg projektu Serhija Tymoszenki i Oleksandra Peżanskiego. Kościół wybudowano na wysokim cokole z kamienia tarnopolskiego, a główny portyk wykonano z białego marmuru karraryjskiego, kopuły pokrywa blacha miedziana. 10 witraży projektu Piotra Chołodnego seniora wykonała w 1929 r. znana wówczas firma Stanisława Gabriela Żeleńskiego z Krakowa<sup>35</sup>. Na fotografii można zauważyć, że gałęzie drzew są bez liści, co sugeruje, że najpewniej zrobiono ją po konsekracji świątyni w listopadzie. Ukazuje cerkiew od strony fasady z czterokolumnowym portykiem, widocznym zarysem ramion transeptu i dominującą nad przecięciem nawy i transeptu masywną ośmioboczną wieżą nakrytą siodlastą kopułą z sygnaturką. W półkoliście zakończonej blendzie w szczycie nad portykiem dość słabo widoczny jest witraż okienny, być może jeden z warsztatu Żeleńskiego. Od strony północnej w niewielkiej odległości od cerkwi ulokowana jest drewniana dwukondygnacyjna oszalowana dzwonnica przykryta dachem czterospadowym.



Fot. 2. Cerkiew w Mraznicy-Borysławiu (*Pamiâtka blagoslovenâ novoi cerkvi*), BU KUL, sygn. F-376.

<sup>35</sup> R. Tarnavs'kij, O. Mikulic, *Hramy Borislava*, Borislav 2001, s. 11; <https://karpaty.rocks/cerkva-uspinnya-presvyatoyi-bogorodici-borislav> (dostęp. 17.01.2024 r.); [https://uk.wikipedia.org/wiki/Церква\\_Успіння\\_Пресвятої\\_Богородиці\\_\(Борислав\)](https://uk.wikipedia.org/wiki/Церква_Успіння_Пресвятої_Богородиці_(Борислав)) (dostęp 17.01.2024 r.).

Jeden z wspomnianych architektów, pochodzący ze Lwowa Oleksandr Peżanski, związany jest również z zabytkiem uwiecznionym na kolejnej fotografii, F-378: *Cerkov parohiâl'na w Il'niku* (obw. lwowski, rej. turczański) [Fot. 3], który leży zaledwie 30 km w linii prostej od szczytu Tarnicy w Bieszczadach<sup>36</sup>. Cerkiew św. Paraskewy w Ilniku zbudowano w latach 1928–1933 z cegły na cmentarzu w środku wsi. Czynna do II wojny światowej cerkiew/kaplica jest obecnie zrujnowana<sup>37</sup>. Zdjęcie przedstawia widok wymurowanej z kamienia cerkwi od strony zachodnio-południowej. Wyraźnie zaznaczona jest bryła świątyni zbudowanej na planie krzyża greckiego, z babiniec otoczonym z trzech stron arkadowym krużgankiem, prosta fasada z potrójnymi oknami w szczycie i nad krużgankiem, wieża na przecięciu naw z cebulastą kopułą na ośmiobocznym tamburze oraz dwie z czterech bocznych wieżyczek z mniejszymi kopułami. O bliskim sąsiedztwie miejscowego cmentarza świadczą kilka nagrobków z metalowymi i drewnianymi krzyżami. Na zdjęciu cerkiew sprawia wrażenie świeżo oddanej do użytku – przed wejściem leżą konstrukcyjne drewniane rusztowania, a na ścianach krużganka widać świeże plamy na tynku.



Fot. 3. Cerkiew w Ilniku (*Cerkov' parohiâl'na w Il'niku*), BU KUL, sygn. F-378.

<sup>36</sup> G. Rąkowski, *Ukraińskie Karpaty i Podkarpacie. Część zachodnia*, Pruszków 2013, s. 409.

<sup>37</sup> [https://www.pslava.info/IllykS\\_CerkSvParaskevy,213510.html](https://www.pslava.info/IllykS_CerkSvParaskevy,213510.html), (dostęp 07.01.2024 r.); <https://uk.wikipedia.org/wiki/Ільник> (dostęp. 7.01.2024 r.).

Na zdjęciu F-384 widnieje murowana cerkiew w Zaleszczykach, sfotografowana również przez J. Edera. Pierwsze pisemne wzmianki o tym miejscu kultu pochodzą z 1718 r. Obecna murowana świątynia została wzniesiona w latach 1864–1873, konsekrował ją p.w. Trójcy Świętej kanonik generalny diecezji lwowskiej ks. Pawlikowski w październiku 1873 r. Murowany dom parafialny wzniesiono w 1846 r., w latach 50. XX w. zmieniono wezwanie na Pokrow Maryi. Parafia istniała do 1962 r., pod koniec XX w. mieściło się tam lokalne muzeum, zaś w 1989 r. wróciła do Kościoła Greckokatolickiego<sup>38</sup>. Na zdjęciu otoczenie cerkwi jest niezabudowane, przed wejściem i obok stoją grupy ludzi, najprawdopodobniej parafian w miejscowych ludowych strojach. Prosta bryła murowanej, tynkowanej cerkwi na planie krzyża ozdobiona jest oszczędnie fryzem arkadkowym na trójkątnym szczytach fasady i transeptu oraz wzdłuż gzymsu nawy. Półkoliście zamknięte okna w nawie, transepcie i na okrągłym tamburze cebulastej krytej blachą kopuły powtarzają ten motyw, wprowadzając równowagę dekoracji. Na współczesnych zdjęciach<sup>39</sup> można dostrzec, że świątynia leży obecnie w bardzo gęsto zabudowanej części miasta.

Jedyną murowaną cerkwią z zespołu fotografii przemyskich niezachowaną do dziś jest widoczna na fotografii F-381 [*Cerkiew w Poturzycy*] zbudowana w 1909 r., na miejscu starszej drewnianej z XVIII w., wg projektu lwowskiego architekta Kazimierza Rychyckiego. Była to okazała budowla na planie krzyża (boczne ramiona były krótsze), nakryta trzema cebulowymi kopułami na lekkich ośmiokątnych bębnoch. Babiniec otaczały dwukondygnacyjne arkady. W czasie II wojny światowej świątynia uległa zniszczeniu, a w 1964 r. została rozebrana. W 1989 r. gmina greckokatolicka wybudowała na jej miejscu kaplicę, a w latach 1990–1993 nowy murowany kościół<sup>40</sup>. Fotografia przedstawia cerkiew od strony północnej, widoczne są rusztowania budowlane i inne drewniane elementy wokół świątyni, ewidentnie jeszcze nieoddanej do użytku (w drzwiach bocznych jest belka uniemożliwiająca niepowołanym wejście). Dobrze widoczne są okazałe arkady na poziomie pierwszego piętra, na wysokiej podmurówce, otaczające babiniec od frontu i boków, a także witraże z motywem krzyża w bocznej północnej kaplicy. Uzupełnieniem kart trudnej historii obiektu może być publikowana w „Polonie” austriacka karta pocztowa z 1918 r. zatytułowana „Poturzyca koło Sokala, z armat uszkodzona cerkiew”<sup>41</sup>.

### Cerkwie drewniane

Zachowane w omawianym zespole fotografie cerkwi drewnianych z XIX i początku XX w. mogą mieć znaczenie szczególne, z uwagi na stosowanie przy ich budowie materiału znacznie bardziej narażonego na zniszczenie niż używanego w świątyniach murowanych. Na obecny wygląd cerkwi i zespołów cerkiewnych miały też duży wpływ ich przekształcenia w następstwie remontów lub przebu-

<sup>38</sup> <https://uk.wikipedia.org/wiki/Заліщики> (dostęp. 17.01.2024 r.).

<sup>39</sup> <https://discover.ua/destinations/ternopil-region-region/zalisiki> (dostęp. 17.01.2024 r.).

<sup>40</sup> [http://www.sokal.lviv.ua/library-khramy\\_sokalschyny\\_434.html](http://www.sokal.lviv.ua/library-khramy_sokalschyny_434.html) (dostęp. 17.01.2024 r.).

<sup>41</sup> <https://polona.pl/preview/d60dd7b0-1102-4d98-b6d4-d551fae0a534> (dostęp. 18.01.2024 r.).

dowy<sup>42</sup>. Częściowo są to „cerkwie z tej części historycznej eparchii przemyskiej, która po II wojnie światowej znalazła się w granicach Polski [...] Kościół wschodni na tych ziemiach jest rodzimym, o ponad tysiącletniej historii [...] a eparchia przemyska zaliczana jest do jego najstarszych dziedzin administracyjnych”<sup>43</sup>. Charakterystyczne dla tej grupy jest przykrycie kopułą największej, centralnej części, co „nadaje budowli zwartość i podkreśla kierunek wertykalny. Kubiczna forma przestroni gromadzącej wiernych jest znakiem doczesności, podczas gdy płynne linie ujmującej je kopuły odnoszą się do doskonałości niebiańskiej”<sup>44</sup>.

Takie zasady kształtowania świątyni właściwe są również cerkwiom wznoszonym w przemyskiej diecezji Kościoła Wschodniego. Rozpowszechnił się tutaj typ budowli o układzie trójdzielnym, w którym trzy pomieszczenia: sanktuarium, nawa i prytwor (tzw. babiniec) tworzą założenie osiowe. Dachy przyjmują najczęściej formę kopuły nad nawą oraz kalenicowych przykryć ponad sanktuarium i babiniec lub trzech kopuł. Cerkiew orientowana jest sanktuarium w kierunku wschodzącego słońca, by trwać w oczekiwaniu na powtórne przyjście Chrystusa. W starszych świątyniach sanktuarium flankowane bywa przez pastoforia – *prothesis* i *diakonikon*, zaś wschodnia część nawy przez kryłosa [pomieszczenia dla śpiewaczego chóru]<sup>45</sup>.

Z Przemysłu pochodzi wspomiana wcześniej, nieistniejąca dziś *Cerkov na peredmistû Perekopano v Peremyšli* (F-405) [Fot. 4]. W 1772 r. erygowano w Przekopanej parafię wydzieloną z parafii na Błoniu, a drewniany budynek cerkiewny zbudowano w 1773 r. Od 1786 r. cerkiew była świątynią filialną parafii katedralnej. Rozebrana w 1902 r. świątynia była drewniana, trójdzielna, na planie centralnym, z babiniec i prezbiterium, z sobotami, nawę przykrywał czterospadowy dach namiotowy, ściany pokryte gontem. Obecnie w tym miejscu jest wymurowana w latach 1887–1901 cerkiew p.w. św. Jana Apostoła (zniszczona w 1914, odbudowana w latach 1926–1931, zdewastowana w 1939 r. przez wojska sowieckie, po II wojnie światowej została przejęta przez Kościół rzymskokatolicki)<sup>46</sup>. Cerkiew jest ukazana na zdjęciu od południowego wschodu, wyraźnie widać kwadratową nawę nakrytą dachem czterospadowym łamanym, soboty otaczające korpus od południa i zrębową konstrukcję budowli. Obok cerkwi pozują do zdjęcia niezidentyfikowani trzej mężczyźni i dwóch chłopców obok figury Matki Boskiej. Bezlistne drzewa i ubiór osób ujętych na zdjęciu sugerują jesień lub wczesną wiosnę. Na *verso*, w prawym dolnym rogu fotografii widnieje odręczny podpis (sygnatura fotografa?) „M.K”. w języku ukraińskim, na *recto* zaś – opis: *Cerkov na peredmistû Perekopano v Peremyšli, sozd: 1770, rozibrana v 1902 godu*” i mniej czytelne dopiski ołówkiem.

<sup>42</sup> *Cerkwie w Polsce południowo-wschodniej*, fot. K. Paluszek, wstęp: J. Giemza, D. Nowak, Rzeszów 2021, s. 8.

<sup>43</sup> Tamże, s. 5–7.

<sup>44</sup> Tamże.

<sup>45</sup> J. Giemza, *O sztuce sakralnej przemyskiej eparchii słowem i obrazem*, Łańcut 2006, s. 11.

<sup>46</sup> <https://www.szukajwarchiwach.gov.pl/en/zespol/-/zespol/125922> (dostęp 18.01.2024 r.).



Fot. 4. Cerkiew w Przekopanem (*Cerkov na predmistû Perekopano v Peremyšli*), fot. M.K, BU KUL, sygn. F-405.

Na zdjęciu F-402 z atelier Münz & Nick ze Lwowa<sup>47</sup> widać *Cerkov v Vojtkovoj* (1910) [Fot. 5]. Dawną cerkiew greckokatolicką p.w. Narodzenia Bogarodzicy w Wojtkowej (gm. Ustrzyki Dolne, woj. podkarpackie) wybudowano z fundacji Stanisława Nowosielskiego w 1910 r. w tzw. ukraińskim stylu narodowym na miejscu starszej drewnianej cerkwi z 1752 r. Po wysiedleniu ludności ukraińskiej od 1947 r. cerkiew pozostawała opuszczona, później była użytkowana jako magazyn nawozów sztucznych, w 1973 r. została przekazana w użytkowanie Kościołowi rzymskokatolickiemu (obecnie k. p.w. św. Maksymiliana Kolbego). Jest orientowana, na rzucie krzyża greckiego, o konstrukcji zrębowej i ścianach pokrytych szalunkiem z desek, trójdzielna, dwukondygnacyjna. Prezbiterium zamknięte jest trójbocznie, z dwiema zakrystiami; nawę i babiniec przykrywa dach dwuspadowy, a prezbiterium wielopołaciowy, centralną część nawy wieńczy kopuła na 8-bocznym bębnie z oknami. Do babinica wchodzi się przez ganek nakryty dachem pulpitowym wspartym na słupach<sup>48</sup>. Na fotografii naklejonej na firmową tekturkę z litografowaną sygnaturą atelier na *verso* widać cerkiew fotografowaną zimą, w ujęciu od południa. Na pierwszym planie widać kamienny obelisk, a stan świątyni jest zły – widoczne są naruszone gonty i szalowania ścian i zadaszeń.

<sup>47</sup> Marek (Max, Markus, Mordechaj) Münz (1879–1937) – właściciel i współwłaściciel kilku zakładów fotograficznych we Lwowie, m.in. przy ul. Batorego (wraz z Samuelem Nickem, 1902–1903), przy ul. Jagiellońskiej (1910–1937); fotograf prasowy, policyjny; autor zdjęć okolicznościowych i reportażowych, widoków Lwowa oraz reprodukcji dzieł sztuki, W. Walanus, *Biogramy fotografów...*, s. 271.

<sup>48</sup> M. Michniewska, A. Michniewski, M. Duda, *Cerkwie drewniane Karpat. Polska i Słowacja, Pruszków* 2011, s. 230; *Leksykon drewnianej architektury sakralnej województwa podkarpackiego*, red. K. Zieliński, Rzeszów 2015, s. 311.



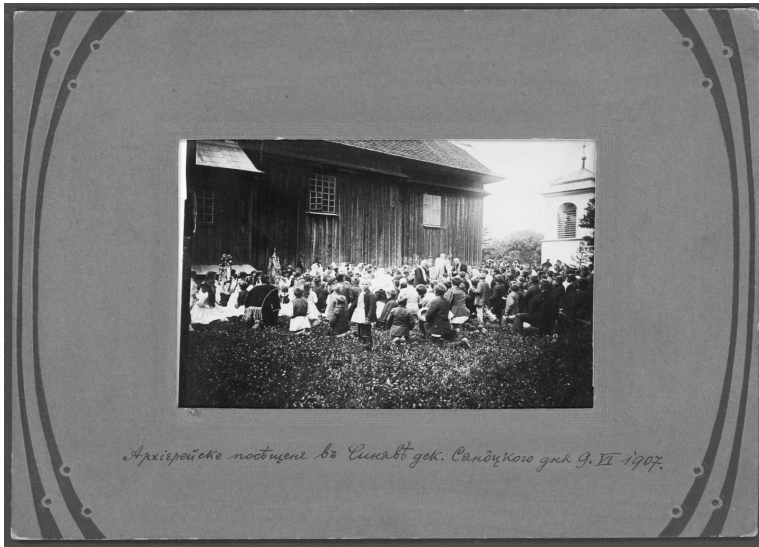
Fot. 5. Cerkiew w Wojtkowej (*Cerkov v Wojtkovoj*), BU KUL, sygn. F-402.

Inną istniejącą do dziś cerkwią drewnianą jest świątynia p.w. Narodzenia Bogurodzicy w Sieniawie (gm. Rymanów, woj. podkarpackie) ze zdjęcia F-406 (*Arhie-rejske posđenâ v Sinavě dek. Sanockogo dnâ 9. VI. 1907*) [Fot. 6], wybudowana w 1874 r. na miejscu wcześniejszej, z 1860 r., spalonej od pioruna, jednoprzestrzenna, obecnie silnie przebudowana (zlikwidowano 2 kopuły)<sup>49</sup>. W latach 1947–53 nieczynna kultowo, służyła jako magazyn; w 1953 r. przejęta przez Kościół rzymskokatolicki, w latach 80. XX w. podczas remontu usunięto dwie baniaste wieżyczki nad sanktuarium i nawą. Obecnie funkcjonuje jako kościół filialny p.w. Matki Bożej Częstochowskiej, od 1992 r. w rejestrze zabytków. Cerkiew o konstrukcji zrębowej, bezwieżowa, o bryle trójdzielnej i sanktuarium zwróconym na południe. Nad korpusem dach jednokalenicowy, nad babińcem zachowała się do dziś pierwotna ośmiokątna wieżyczka z baniastym hełmem<sup>50</sup>. Fotografia ta wyróżnia się w zespole nie tylko faktem naklejenia na zieloną tekturkę ozdobioną secesyjnym geometrycznym ornamentem, ale też tematem ujętej sceny. Wzmiankowana cerkiew ukazana jest tu bowiem jedynie fragmentarycznie, jako północna oszalowana deskami ściana. Na dalszym planie widnieje fragment murowanej dzwonnicy, zaś prawie całą kompozycję zajmuje scena błogosławieństwa przez kapłana Najświętszym Sakramentem licznie zgromadzonych obok cerkwi wiernych. Wśród nich zgromadzonych jest najwięcej dzieci i młodzieży, widać wyraźny podział na dziewczęta niosące procesyjne obrazy i chłopców klęczących wokół centralnej postaci prowadzącego procesję kapłana. Z daty i tytułu umieszczonego na *recto* można wywnioskować, że jest to wizytacja parafii przez urzędującego wówczas biskupa Konstantego Czechowycza<sup>51</sup>, którego rysy można rozpoznać, porównując choćby z portretową fotografią ze zbioru.

<sup>49</sup> *Pamiętki i zabytki kultury ukraińskiej...*, s. 116.

<sup>50</sup> M. Michniewska, A. Michniewski, M. Duda, *Cerkwie drewniane...*, s. 169–170; *Leksykon drewnianej architektury sakralnej województwa podkarpackiego...*, s. 251.

<sup>51</sup> W. Rudzka, *Czechowicz Konstanty (1847–1915)*, w: PSB, t. 4, Kraków 1938, s. 311–312.



Fot. 6. Cerkiew w Sieniawie (*Arhierejske posdšenâ v Sinavě dek. Sanockogo dnâ 9. VI. 1907*), BU KUL, sygn. F-406.

Nie miała szczęścia przetrwać do obecnych czasów cerkiew z Miłkowa w woj. podkarpackim, sfotografowana na zdjęciu F-407 przez Jana Maliłowskiego, podpisana jako *Stara cerkov v Milkovč, dek. Olešického, 1910* [Fot. 7]. Była to drewniana świątynia p.w. Zaśnięcia NMP, częściowo z drewna „łupanego” (nawa), na planie trójdzielnym, z zakrystią od północy czworobocznego prezbiterium, z inskrypcjami na zewnątrz; wybudowana była przed 1735 r., przebudowana w 1832 r. (sanktuarium), w 1878 r. (powiększono babiniec). Od początku XX w. z inicjatywy parocha Bazylego Paraszczaka gromadzono środki na wystawienie murowanego miejsca kultu, które udało się wznieść ok. 1910 r. prawdopodobnie w typie parawanowym. W kilka lat po wysiedleniu mieszkańców wsi przez władze sowieckie do Besarabii w 1941 r. została ona rozebrana (1952 r.). Zespół cerkiewny usytuowany był na sztucznym wzniesieniu, od zachodu biegła droga wiejska<sup>52</sup>. Drewniana świątynia ujęta jest na zdjęciu od południa, dzięki czemu można dokładnie prześledzić konstrukcję brył poszczególnych części oraz przykrycie ich czterospadowymi dachami. Istotnym szczegółem fotografii jest stojąca na pierwszym planie postać najprawdopodobniej duchownego, być może wspomnianego ks. B. Paraszczaka.

<sup>52</sup> Suplement: niezachowane drewniane obiekty sakralne na terenie województwa podkarpackiego, w: *Leksykon drewnianej architektury sakralnej województwa podkarpackiego...*, s. 371; <http://www.milkow.prv.pl/>; [http://www.wholubek.eoleszyce.pl/rys\\_historyczny.html](http://www.wholubek.eoleszyce.pl/rys_historyczny.html) (dostęp: 18.01.2024).





Fot. 7. Cerkiew w Milkowie (*Stara cerkov' v' Milkovë*), BU KUL, BU KUL, sygn. F-407.

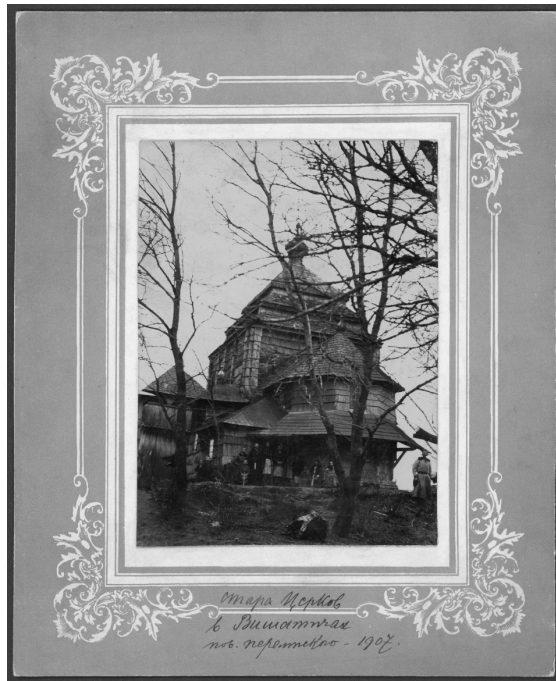
Podobny los spotkał drewnianą cerkiew z Cisnej (woj. podkarpackie, pow. leśki, gm. Cisna) z F-391, opisaną na fotografii jako *Cerkov v Těšnoj před restauracieu* [fot. ok. 1900–1914]). Należącą do dekanatu Baligród poprzednią świątynię greckokatolicką wybudowano w 1825 r., kiedy to wzniesiono nową, z fundacji Juliana hr. Fredry, właściciela „klucza ciśniańskiego”, odnowioną w 1902 r. Opuszczone po 1947 r. miejsce kultu przekazano wojsku z przeznaczeniem na odzysk materiałów budowlanych, ostatecznie po nieudanych próbach przejęcia dawnej cerkwi przez Kościół rzymskokatolicki została ona rozebrana. Budynek widziany na zdjęciu poświęcony był wezwaniu św. Michała Archanioła. Był drewniany, trójdzielny, kryty dachem kalenicowym<sup>53</sup>. Według jego szacunkowych wymiarów z planu katastralnego z 1852 r. mierzył: nawa – 8 x 8 m, babińiec – 6 x 5 m i prezbiterium – 4 x 4 m. Każda część świątyni nakryta była oddzielnym dachem kalenicowym pokrytym blachą. Nawę wieńczyły okazały sześcioboczny hełm, dwa mniejsze nakrywały dachy nad babińcem i prezbiterium. Ściany cerkwi o dużych oknach były szalowane deskami. Przetrwiała ona II wojnę światową i stała opuszczona do 1956 r., kiedy ją rozebrano<sup>54</sup>. Według innych źródeł została spalona przez Milicję Obywatelską w odwecie za atak Ukraińskiej Powstańczej Armii na posterunek Milicji w Cisnej<sup>55</sup>. Na fotografii widać prostą bryłę świątyni otoczoną drzewami i ogrodzeniem, z pozującym przed nim mężczyzną, kilku innych widać przy stojącej przed zadaszoną bramą bryczce.

<sup>53</sup> *Suplement: niezachowane drewniane obiekty sakralne...*, s. 348–349.

<sup>54</sup> <https://www.bdpn.pl/dokumenty/nauka/monografieXV/pl/cisna.pdf> (dostęp: 18.01.2024); S. Kryciński, *Cerkwie w Bieszczadach*, Pruszków 2005, s. 53.

<sup>55</sup> *Pamiętki i zabytki...*, s. 143.

Trzy fotografie z zespołu, F-415 i F-416 (ta druga to dublet) przedstawiają w dwóch ujęciach – od wschodu i zachodu wiekową dębową świątynię wzniesioną w 1600 r. z Wyszatyc, woj. podkarpackie, pow. przemyski, gm. Żurawica (*Stara Cerkov v Višatičah pov. Peremyskogo – 1907; Stara cerkov v Višatičah pov. peremiskogo - rozibrana 1907 r.*) [Fot. 8]. Cerkiew rozebrano do 1908 r.<sup>56</sup> Tamtejsza parafia greckokatolicka p.w. Przemienienia Pańskiego należała nie tylko do najstarszych, ale i do największych w przedwojennym dekanacie radymniańskim – obok proboszcza obsługiwał ją także wikariusz. Druga drewniana cerkiew z 1908 r. została zniszczona w czasie I wojny światowej, a całą ludność wsi wysiedlono do Czech. Na skutek działań wojennych wieś praktycznie przestała istnieć<sup>57</sup>. Kolejna murowana świątynia zbudowana była tu w 1936 r., opuszczona po 1947 r., nieużytkowana<sup>58</sup>. Dzięki dwóm fotografiom można odtworzyć plan i bryłę dębowej trójdzielnej świątyni o kwadratowej nawie nakrytej dachem łamanym, z pięciobocznie zakończonym prezbiterium i babińcem otoczonym z trzech stron krążankiem. Uwagę zwraca nie tylko widoczna doskonale przez bezlistne drzewa konstrukcja starej świątyni cerkiew, ale licznie zgromadzeni wokół niej wierni.



Fot. 8. Cerkiew w Wyszatycach (*Stara cerkov v Višatičah*), BU KUL, sygn. F-415.

<sup>56</sup> *Suplement: niezachowane drewniane obiekty sakralne...*, s. 399.

<sup>57</sup> [https://pl.wikipedia.org/wiki/Cerkiew\\_Przemienienia\\_Pa%C5%84skiego\\_w\\_Wyszatycach](https://pl.wikipedia.org/wiki/Cerkiew_Przemienienia_Pa%C5%84skiego_w_Wyszatycach) (dostęp: 18.01.2024); [https://cerkiewne.tematy.net/karta.php?obiekt\\_id=10250](https://cerkiewne.tematy.net/karta.php?obiekt_id=10250) (dostęp: 18.01.2024).

<sup>58</sup> *Pamiątki i zabytki...*, s. 251.

Kolejna cerkiew drewniana, znajdująca się we wsi Krówniki (woj. podkarpackie, pow. przemyski, gm. Przemysł), została uwieczniona na fotografii F-417 (*Cerkov v Korovnikah kolo Peremyšli zbudovana v rocĕ 1806*). Nie zachowała się ona do dzisiaj i jest obecnie zastąpiona przez murowany kościół rzymskokatolicki, wzniesiony w latach 1924–1930 pod wezwaniem Matki Boskiej Częstochowskiej<sup>59</sup>. W pewnym momencie istniały obok siebie dwie krównickie świątynie – drewniana z pierwszej dekady XIX w. i murowana z 1879 r., co jest uwiecznione na omawianym zdjęciu. Ta druga została wysadzona przez Austriaków we wrześniu 1914 r. podczas przygotowań do obrony Twierdzy Przemysł<sup>60</sup>, aby uniemożliwić Rosjanom korzystanie z niej jako punktu obserwacyjnego. Fotografia przedstawia bryłę drewnianej zrębowej cerkwi od strony fasady, czyli babinica otoczonego z trzech stron sobotami. Czworoboczna nawa nakryta jest krytą gontem kopułą, stan świątyni jest nie najlepszy, widać przechylenia poszczególnych elementów. Przed miejscem kultu stoją dwaj mężczyźni w strojach włościańskich. Widoczna fragmentarycznie po lewej, północnej stronie starej świątyni, nowa murowana cerkiew ma charakterystyczny schodkowy dekoracyjny fryz arkadkowy zdobiący trójkątny szczyt transeptu i gzyms prezbiterium.

Kilka następnie prezentowanych drewnianych cerkwi pochodzi z miejscowości leżących w dzisiejszych granicach Ukrainy. Jedną z nich jest Mikuliczyn (obw. iwanofrankowski, rej. Jaremce) [Fot. 9], leżący na terenie Huculszczyzny, na granicy Pokucia i Gorganów. Fotografia F-383 (*Cerkov v Mikuličineĕ*), przedstawia drewnianą świątynię na planie krzyża greckiego, z oktagonalnym tamburem i kryjącym go ośmospadowym dachem na skrzyżowaniu naw. Ramiona bocznych naw nakryto dachem dwuspadowym, z wolnostojącą dzwonnica. Jak wynika ze zdjęcia, cały kompleks świątynny były otoczony parkanem, zaś w jego pobliżu znajdowały się góry. Cerkiew należy do grupy kilkunastu rozpoznanych cerkwi, głównie z terenów Huculszczyzny galicyjskiej i Pokucia, opartych na podobnym wzorcu przestrzennym – centralnej budowli na rzucie krzyża greckiego, złożonego z 5 kwadratów ze środkowym większym od pozostałych. Według jednego z badaczy mikuliczyńska cerkiew p.w. Świętej Trójcy datowana jest na 1868 r.<sup>61</sup> Zaprojektował ją C.K. inż. arch. J. Czajkowski. Wcześniejsza cerkiew pochodziła z 1780 r. i spłonęła w 1835 r. Cerkiew ma mocno skrócone ramiona boczne i lekko skrócone babiniec<sup>62</sup>. Widoczna na skraju zdjęcia dzwonnica ma dość przysadzistą bryłę, której namiotowy ośmiopłaciowy dach jest pokryty blachą<sup>63</sup>. Fotografia jest naklejona na firmową tekturkę z charakterystyczną winietą z postacią amorka przy aparacie fotograficznym, otoczoną ozdobną rokokową ramką z napisem „souvenir” na dole. Personalna autora zdjęcia znajdują się na jego odwrocie.

<sup>59</sup> <https://pl.wikipedia.org/wiki/Krówniki> (dostęp: 18.01.2024).

<sup>60</sup> *Pamiętki i zabytki...*, s. 241.

<sup>61</sup> W. Witkowski, *Jasina – cerkiew Strukowska z Listy UNESCO na tle innych świątyń huculskich*, „Ochrona Zabytków”, z. 2, 2015, s. 17–18.

<sup>62</sup> Tamże, s. 23.

<sup>63</sup> Tamże, s. 30.



Fot. 9. Cerkiew w Mikuliczynie (*Cerkov v Mikuličine*), fot. Z. Kiryłowicz, BU KUL, sygn. F-383.

Kolejna drewniana cerkiew z górskich okolic Gorganów została uwieczniona na fotografii F-389. Znajdowała się ona w Podlutem (ukr. *Уроцище Підлуте* obw. iwanofrankowski, rej. różniatywski, w pobliżu wsi Osmołoda) [Fot. 10]. Była położona w dolinie rzeki Łomnicy, podobno najczystszej rzeki Europy. W miejscu tym dawniej znajdowało się uzdrowisko ze źródłami siarczano-jodowymi, założone ok. 1892 r. i spopularyzowane przez greckokatolickiego metropolitę lwowskiego biskupa Sylwestra Sembratowycza<sup>64</sup>, który zbudował ten kompleks z okolicznego drewna cedrowego. Zniszczony przez ostrzał armatni armii rosyjskiej podczas I wojny światowej odbudował metropolita Andrij Szeptycki. Od 1999 r. pozostaje on znowu w posiadaniu Kościoła Greckokatolickiego i jest miejscem rekolekcyjnym, a po inwazji wojsk rosyjskich na Ukrainę w 2022 r. – schronieniem dla uchodźców z północy Ukrainy i rannych. Obecnie istnieje tam murowana cerkiew pw. Zaśnięcia NMP<sup>65</sup>. Widoczna na zdjęciu niewielka świątynia została wzniesiona w typie architektonicznym cerkwi Bojkowskich. Jest trójdzielna, z podziałem na babiniec, nawę oraz prezbiterium o zbliżonych rozmiarach. Nawa ma większą wysokość i jest przykryta dachem ośmiobocznym z sygnaturką, a pozostałe części dwuspadowym i pięciobocznym. Całą bryłę otaczały kryte drewnianymi daszkami krużganki.

<sup>64</sup> B. Modzelewska, *Sembratowicz Sylwester*, w: *Encyklopedia katolicka*, t. 17. red. E. Gigilewicz i in., Lublin 2012, kol. 1389–1390.

<sup>65</sup> <https://stanislaviv.com.ua/urochyshe-pidlyute/>, (dostęp: 16.01.2024 r.).



Fot. 10. [Cerkiew w Podlutem], BU KUL, sygn. F-389.

Wśród analizowanych fotografii wyróżnia się zdjęcie drewnianej cerkwi w Dołhomościskach (Ukraina, rej. mościski, ob. jaworowski, rej. lwowskiego) ze względu na podane dokładne wymiary świątyni, odbite fioletową pieczętką (!), wg których była ona długa na 15, szeroka na 8 m. Siedemnastowieczną świątynię Podwyższenia Krzyża Świętego rozebrano w 1907 r. i na jej miejscu wzniesiono nową wg projektu Wasyla Nahirnego (wspomnianego przy okazji cerkwi sokalskiej), której ściany ozdobił charakterystyczny dla tego architekta fryz arkadowy, od 1961 do 1989 r. cerkiew była nieczynna<sup>66</sup>. Na zdjęciu pokryta szalunkiem stara cerkiew jest ujęta od północy, widoczny jest dłuższy korpus i babiniec otoczony krużgankiem, ośmioboczny tambur nad częścią centralną kryty ośmiobocznym dachem. O nie najlepszym stanie budowli świadczą mchy i porosty pokrywające ściany i daszki.

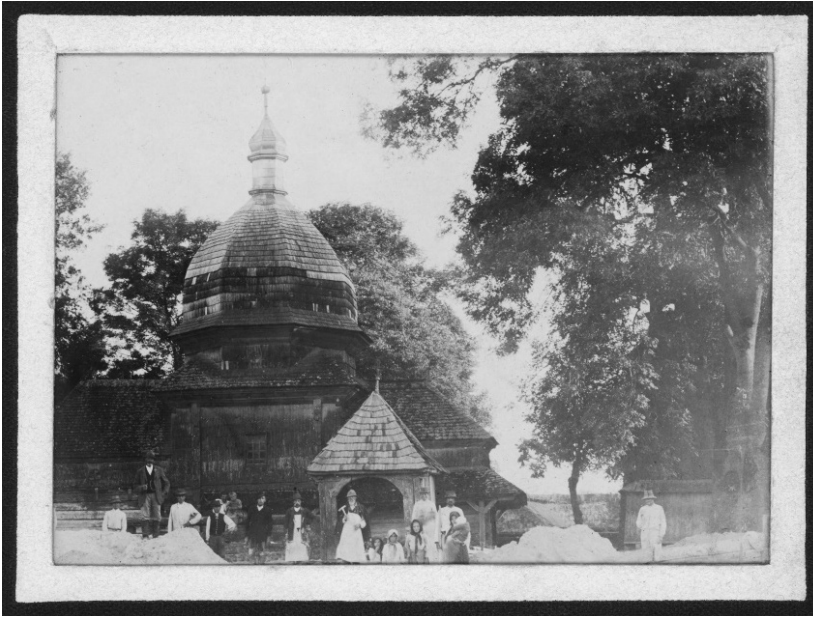
Nie zachowała się również cerkiew z Nahorców, (Ukraina, obw. lwowski, rej. żółkiewski), uwieczniona na fotografii F-400 (*Cerkov v Nahorcih dek. Kukulikis'kogo*). Należąca do diecezji przemyskiej świątynię zbudowano w latach 1900–1915. Była ona drewniana, trójdzielna z kwadratową nawą przykrytą ośmiobocznym dachem namiotowym i prezbiterium z dobudowaną od północy zakrystią. Spłonęła w 1920 r. Istnieje podobna fotografia tej budowli z 1912 r., przechowywana obecnie w zbiorach Muzeum Narodowego we Lwowie<sup>67</sup>.

Inną nieistniejącą obecnie drewnianą cerkiew sfotografowano na zdjęciu F-403 w Poździmierzu, (Ukraina, obw. lwowski, rej. radziechowski) – *Pozdimir ad Âstrubiči* [Fot. 11]. Najstarsze wzmianki o tym miejscu kultu pochodziły z poł. XVI w. Poprzednią drewnianą budowlę zbudowano w 1752 r. W 1907 r. na jej miejscu

<sup>66</sup> [https://www.pslava.info/DovgomostyskaS\\_CerkVozdvzhennja,211217.html](https://www.pslava.info/DovgomostyskaS_CerkVozdvzhennja,211217.html) (dostęp: 16.01.2024 r.).

<sup>67</sup> <https://uk.wikipedia.org/wiki/Haripni> (dostęp: 16.01.2024 r.).

architekt Jan Śmienka wznosił istniejący, murowany, parterowy kościół, zamknięty w latach 1962–1989<sup>68</sup>. Był on drewniany, jednonawowy, z sobotami i kopułą. Na fotografii zwracają uwagę widoczni na pierwszym planie mężczyźni trzymający narzędzia ciesielskie i pomiarowe.



Fot. 11. Cerkiew w Poździmierzu (*Cerkov v Pozdimiri*), BU KUL, sygn. F-404.

Przedstawiona na zdjęciu F-409 (*Parohiâ Ćerhava <dočerna>, dek. sambors'kogo*) drewniana cerkiew w miejscowości Czerchawa (Ukraina, obw. lwowski, rej. sokalski) miała pod koniec XIX w. 312 parafian greckokatolickiego wyznania i szkołę filialną<sup>69</sup>. W latach 1853–1854 zbudowano tam kościół p.w. św. Michała Archanioła<sup>70</sup>. Przedstawiona od południa cerkiew ma trójdzielną bryłę, z kwadratową nawą nakrytą podniesionym dachem namiotowym i krytymi gontowymi daszkami krążgankami wokół całej świątyni.

Kolejna niezachowana drewniana cerkiew, uwieczniona na fotografii F-412 (*Plân staroj cerkvi v Borynë povëta Turka*), znajdowała się w parafii Borynia (Ukraina, obw. lwowski, rej. turczański). Trójdzielna świątynia typu bojkowskiego zbudowana w 1746 r. przetrwała do II wojny światowej. W 1912 r. wybudowano przy niej murowaną, parterową cerkiew Św. Ducha (wg projektu Aleksandra Łuszińskiego

<sup>68</sup> J. Zachariewicz, *Wycieczka w powiat Sokalski*, „Teki konserwatorska”, r. 1, 1892, s. 130–147.

<sup>69</sup> B. Rozwadowski, *Czerchawa*, w: *Słownik geograficzny Królestwa Polskiego i innych krajów słowiańskich*, pod red. B. Chlebowskiego, t. 1, Warszawa 1880, s. 795.

<sup>70</sup> [https://www.pslava.info/CherxavaS\\_CerkSvMyxajila,212095.html](https://www.pslava.info/CherxavaS_CerkSvMyxajila,212095.html), (dostęp: 07.01.2024 r.).

go) na planie krzyża, zniszczoną w 1985 r.<sup>71</sup> Charakterystyczne dla architektury bojkowskiej trzy równe bryły babinca, nawy i prezbiterium nakryte zostały wielokrotnie łamanymi dachami czterospadowymi. Fotografie wyróżnia staranny odręczny opis na jej odwrocie, informujący nie tylko o przynależności parafii do dekanatu, ale i dzienna data wykonania zdjęcia – 13 grudnia 1909 r. oraz występująca obok „przemyskiej” okrągła pieczęć parafialna i nieczytelny podpis proboszcza (parocha).



Fot. 12. Cerkiew w Boryni (*Plân' staroj cerkvi v Boryně*), BU KUL, sygn. 412.

Niezwykle dokładne informacje podane są w opisie kolejnej fotografii noszącej sygnaturę F-414 (*Cerkov v Pinânah od Babina zdemol'ovana [v] 1912 roku po pričini pobudovanâ novoï*, Ukraina, obw. lwowski, rej. samborski), przedstawiająca cerkiew p.w. św. Kosmy i Damiana w Pinianach [Fot. 13]. Na jej miejscu zbudowano w 1913 r. nowy kościół, konsekrowany przez biskupa Konstantego Czechowycza i zamknięty w 1956 r.<sup>72</sup> Bryła jednonawowej cerkwi zrębowej konstrukcji jest prosta, przykryta dachem dwuspadowym z trzema wieżyczkami. Widoczne za świątynią przyzmy cegiel sugerują przygotowania do wzniesienia nowego budynku.

<sup>71</sup> V. Slobodian, *Cerkvy Turківського району*, Lviv 2003, s. 31–33, za: [https://www.pslava.info/BorynjaSmt\\_CerkSvduxu,213281.html](https://www.pslava.info/BorynjaSmt_CerkSvduxu,213281.html) (dostęp: 16.01.2024 r.).

<sup>72</sup> <https://uk.wikipedia.org/wiki/Пиняни> (dostęp: 22.05.2024 r.).



Fot. 13. Cerkiew w Pinianach (*Cerkov v Pinânah*), BU KUL, sygn. F-414.

Cerkiew w Ostobużu (obecnie Ostriwok, Ukraina, obw. lwowski, rej. turczański) ukazuje zdjęcie F-379 (*Ostobuż*). Tamtejsza parafia należała do dekanatu uhnowskiego diecezji przemyskiej. Pierwszy kościół wzniesiono tam w 1760 r. jako budowlę dwukondygnacyjną, na planie krzyża greckiego, z ośmiokątną kopułą nad zachodnią częścią nawy. Po rozbudowie w 1909 r. budynek świątyni przekształcono z dwuramiennego na pięcioramienny krzyż. Kwadratową nawę otaczały prostokątne ramiona boczne, i prezbiterium. Boczne ramiona przykrywały dwuspadowe dachy z kalenicami, których szczyty przylegały do wysokiego tamburu kopuły nad nawą. Budowlę otaczał ganek, pod którym po obu stronach ołtarza znajdowała się zakrystia. Cerkiew spłonęła w 1990 r.<sup>73</sup>

Nieznanne dotąd bliżej czytelnikom fotografii greckokatolickich cerkwi ze zbiorów BU KUL związane z dawną diecezją przemyską Kościoła Greckokatolickiego są cennym źródłem ikonograficznym dla szerokiego grona odbiorców z wielu dziedzin, takich jak: historia, historia sztuki, socjologia, etnografia itp. Projekt, dzięki któremu zaistniały w domenie publicznej, zakładał opracowanie, konserwację i digitalizację zespołu niezwykle ważnego dla nauki i jej dziedzictwa. Opublikowanie w 2021 r. w Bibliotece Cyfrowej KUL i w Bibliotece Cyfrowej „Polona” kopii cyfrowych pozwoliło na ochronę oryginałów fotografii (zarówno warstwy ikonograficznej, jak i towarzyszących zapisków rękopiśmiennych) przed postępującym niszczeniem na skutek działania czasu oraz niekorzystnych warunków fizycznych, a także wolny dostęp

<sup>73</sup> V. Slobodian, O. Bojko, *Vtračeni pamiatky sakralnoji architektury ũovščyny*, „Pamiatky Ukrainy: istorija ta kultura”, č. 3, 2006, s. 26.



do nich na stronach bibliotek cyfrowych, w tym „Polony”, należącej do Biblioteki Narodowej. Od chwili pojawienia się kopii fotografii na stronach internetowych w 2021 r. odnotowano nie tylko częste korzystanie z poszczególnych fotografii obiektów na stronie Biblioteki Cyfrowej KUL, ale i publikowanie ich na innych portalach, czasami – niestety – bez podania źródła. Wśród witryn czerpiących z zasobów kolekcji są m.in. Fotopolska.pl, strony poszczególnych miejscowości na ukraińskiej Wikipedii, a także np. <https://photo-lviv.in.ua/khramy-lvivshchyny-na-unikalnykh-stolitnikh-foto/> (z błędnie podanym źródłem jako biblioteką UMCS<sup>74</sup>), czy powołująca się jedynie na „Polonę” strona <https://sobory.ru>.

Kilka zdjęć z kolekcji prezentowanej w całości na stronie Biblioteki Cyfrowej KUL przedstawia obiekty, których do tej pory nie udało się zidentyfikować, są to: F-377 [Murowana cerkiew – elewacja]<sup>75</sup>, F-392 [Murowana cerkiew zimą]<sup>76</sup>, oraz F-393 [Kapliczka przydrożna]<sup>77</sup>. Być może będzie to możliwe dzięki tej publikacji. W przypadku wspomnianej wcześniej cerkwi w Podlutem udało się ją zidentyfikować dzięki anonimowemu (niestety) czytelnikowi, który rozpoznał ją na stronie „Polony”, za co w tym miejscu składam mu bardzo gorące podziękowania.

Oprócz opisanych wyżej cerkwi, na fotografiach ze zbiorów BU KUL można dostrzec też obrazy związane z kultem<sup>78</sup>. Cztery zdjęcia zespołu przedstawiają kopię cudownego obrazu Matki Boskiej Żyrowickiej (sanktuarium ob. w Białorusi), przechowywaną w pobazylikańskim unickim kościele śś. Sergiusza i Bakchusa, gdzie odkryto ją w 1718 r. Inna kopia obrazu namalowana przez Lorenza de Cave została w 1723 r. przesłana do Wielkiego Księstwa Litewskiego, gdzie w 1730 r. wizerunkowi Matki Bożej z Dzieciątkiem uroczyście przydano korony papieskie<sup>79</sup>. Fotografie są zatytułowane: F-385: *Matka Boska Żyrowiecka*; F-396: *Čudesnyj obraz (ikona) Prečistoj Děvi Marëi Žiroveckoj v ruskoj Cerkvě sv. Sergiâ i Vakha v Rimě*; F-396a: *Ikona Prečistoj Děvi Marii Žiroveckoj v ruskoj Cerkvě sv. Sergiâ i Vakha v Rimě*; F-375: *Preč. Děva Mariâ Žirovecka v Cerkvi ruskoj Kolegii v Rimě*<sup>80</sup>. Kolejne reprodukcje obrazów to F-395: *Wierna Kopia cudami Słynącego Obrazu N.M.P. Kochawińskiej*; F-386: *Ikona Pokrow Bogurodzicy*; F-388: *Reprodukcja obrazu „Svâtějšomu vselen'skomu arhierëu...”* oraz F-418: *Ikona św. Jozafata Kuncewicza, pierwszego przełożonego klasztoru w Żyrowicach*. Dwie kolejne fotografie przedstawiają wnętrza cerkiewne, których do tej pory nie udało się przypisać do konkretnej świątyni, są to: F-398 [Ołtarz z wizerunkiem NMP Pocieszenia] i F-399 [Wnętrze cerkwi, widok na ikonostas].

<sup>74</sup> Т. Яцечко-Блаженко, *Храми Львівщини на унікальних столітніх фото, 12.2021*, <https://photo-lviv.in.ua/khramy-lvivshchyny-na-unikalnykh-stolitnikh-foto/>, (dostęp: 27.01.2024 r.).

<sup>75</sup> <https://dlibra.kul.pl/dlibra/publication/59314/edition/53959>, (dostęp: 16.01.2024 r.).

<sup>76</sup> <https://dlibra.kul.pl/dlibra/publication/58364/edition/53938>, (dostęp: 16.01.2024 r.).

<sup>77</sup> <https://dlibra.kul.pl/dlibra/publication/58251/edition/53934>, (dostęp: 16.01.2024 r.).

<sup>78</sup> „Spotykane obecnie, wysokie, wielorzędowe ikonostasy, zestawione z obrazów malowanych na drewnie lub płótnie, pojawiły się w cerkiewnym wyposażeniu dopiero na początku XVII w. [...] Rolę obrazów w kulcie uzasadnił niepodzielony jeszcze Kościół, przed przyjęciem chrześcijaństwa w Polsce i Rusi. Stało się to po długim okresie ikonoklazmu (obrazoburstwa)”, *Cerkwie w Polsce południowo-wschodniej...*, s. 8.

<sup>79</sup> <https://kresy.pl/kresopedia/matka-boska-zyrowicka/>, (dostęp: 28.01.2024 r.).

<sup>80</sup> [http://lublin.cerkiew.pl/ikony.php?id=167&id\\_n=61](http://lublin.cerkiew.pl/ikony.php?id=167&id_n=61), (dostęp: 26.01.2024 r.).

W zespole obok fotografii świętyń greckokatolickich zachowało się kilka zdjęć, których tematem są nie obiekty architektoniczne, ale ludzie<sup>81</sup>, wśród nich 4 oficjalne portrety biskupów greckokatolickich. Pierwszy z nich to *Ép[iskop] Konstanin Čehovič* (F-421), oficjalna fotografia portretowa w formacie *carte de cabinet*, sygnowana przez Bernarda Hennera<sup>82</sup>, przedstawiająca biskupa przemyskiego w latach 1896-1915, Konstantyna Czechowicza (1847-1915) w ujęciu do pasa, *en face*, z głową lekko zwróconą w lewo. Zwraca tu uwagę nie tylko paradny strój z peleryną, ale i odznaczenia. Dzięki nim udało się dość precyzyjnie datować zdjęcie – w 1897 r. biskup otrzymał od papieża Medal „Fidei et Virtuti”, a w 1899 później cesarski Order Korony Żelaznej II klasy. Czechowicz to prefekt seminarium lwowskiego (1875-1877), kapelan wojskowy, rektor seminarium w Przemyślu (1888-1890), biskup przemyski w latach 1896-1915, działacz kulturalny i oświatowy, pedagog, poseł na galicyjski Sejm Krajowy. Popierał ukraiński ruch narodowy, organizował m.in. ukraińskie instytucje finansowe<sup>83</sup>. Drugi portret to *Mitropolit' Ūlian' Kuilovskij* (+ 4 *maâ* 1900) na F-422, „niesygnowanej fotografii w formacie *carte de cabinet*”. Jest to „wykonany w atelier fotograficznym portret siedzącego duchownego w ujęciu do pasa, w 3/4, ubranego w codzienną sutannę, a o randze portretowanego świadczy jedynie piuska i pas biskupi”. Julian Kuilowski h. Sas (1826-1900) był biskupem greckokatolickim, metropolitą lwowskim i uczestnikiem Wiosny Ludów (1848/49). W czasie studiów teologicznych w Paryżu zawarł znajomość z Adamem Mickiewiczem, w latach 1854-1856 sprawował tam też opiekę duchową nad siostrami benedyktyнками. W 1890 r. został mianowany biskupem pomocniczym przemyskim, w 1891 – biskupem stanisławowskim, a w 1899 – metropolitą lwowskim (tę ostatnią funkcję pełnił zaledwie rok). Jako „przesiąknięty kulturą zachodnioeuropejską i polską” (wg słów biografy), nie był zbyt popularny wśród Ukraińców<sup>84</sup>. Ostatnie dwa portrety, F-423 i F-423a, to bromowo-srebrowe fotografie przedstawiające kardynała Sylwestra Sembratowicza (1836-1898), z których tylko jedna jest naklejona na firmową tekturkę atelier fotograficznego z sygnaturą Zakładu Fotograficznego

<sup>81</sup> Fotografiami niezwiązanymi bezpośrednio z greckokatolicką eparchią przemyską są dwa zdjęcia związane z osobą rzymskokatolickiego duchownego, ks. Klemensa Swobody: F-424 [*Portret pośmiertny ks. pralata Klemensa Swobody*] i F-387 [*Widok głównej ulicy z kościołem w Gura Humora, zniszczonej w czasie I wojny światowej*], gdzie ks. Swoboda był proboszczem.

<sup>82</sup> Bernard (Baruch) Henner (1843-1926) – znany fotograf galicyjski, który wykształcenie zdobywał m.in. w warsztacie francuskiego fotografa i wynalazcy kinematografu, Louise'a i Jeana Lumière'a. Właściciel atelier w Przemyślu, okresowo w Rzeszowie, Tarnowie i Jarosławiu. Za zasługi w dziedzinie fotografii był odznaczany medalami na wystawie światowej w Wiedniu (1873), międzynarodowej wystawie sztuki i przemysłu w Londynie (1874), na Wystawie Krajowej Rolniczo-Przemysłowej we Lwowie (1877); w 1895 r. otrzymał w Wiedniu medal od Stowarzyszenia Fotografów za dwudziestopięcioletni udział w prezentacjach fotograficznych na wystawach przemysłowo-rolniczych. Wykonywał portrety oraz widoki Przemyśla i okolic, W. Walanus, *Biogramy fotografów...*, s. 247; G. Stojak, *Śladami rodziny Hennerów. Z dziejów przemyskiej fotografii*, Przemyśl 2006; A. Wójcik, B. Henner: *książę wśród fotografów*, Warszawa 2006.

<sup>83</sup> W. Rudzka, *Czechowicz Konstanty (1847-1915)...*, s. 311-312.

<sup>84</sup> Cz. Lechicki, *Kuilowski Julian*, w: PSB, t. 16, Wrocław 1971, s. 111; B. Kumor, *Obsada metropolii lwowskiej grecko-katolickiej w 1900 roku*, „Studia Theologica Varsaviensis”, t. 26, 1988, nr 2, s. 245.

Maria, Lwów-Krynica<sup>85</sup>. Niemal identyczne ujęcie, akcesoria i sceneria świadczą jednak o tym samym autorstwie. Są to oficjalne konterfekty duchownego w stroju kardynalskim, z Gwiazdą Orderu Korony Żelaznej I klasy. Na jednym w ręku portretowany trzyma kapelusz kardynalski z chwostami, strój sugeruje powstanie fotografii po 1895 r., po otrzymaniu sakry kardynalskiej. Sembratowicz był greckokatolickim duchownym, studiował w Kolegium Greckim św. Atanazego w Rzymie, otrzymał tytuły doktora teologii, profesora dogmatyki, był prefektem seminarium we Lwowie, biskupem pomocniczym lwowskim (1879–85) i arcybiskupem od 1885 r., metropolitą lwowskim<sup>86</sup>.

Wyjątkową fotografią w zespole jest portret grupowy duchownych i studentów seminarium przemyskiego (F-397). Okazją do wykonania tego zdjęcia była akademicka ku czci św. Jozafata w tymże seminarium (*Akademiã v čest' sv. Josafata v Duhovn. Seminar, i v Peremišli 8.XII.1936*). Widać na nim siedzących w pierwszym rzędzie biskupów: Jozafata Kocyłowskiego (1876–1947)<sup>87</sup> i Grzegorza Łakotę (1883–1950)<sup>88</sup>. Ten pierwszy to zmarły w łagrze męczennik i błogosławiony Kościoła katolickiego, bazylianin, profesor teologii dogmatycznej, prorektor seminarium w Stanisławowie, a od 1917 r. biskup przemyski. Grzegorz Łakota był natomiast kapelanem wspomnianego biskupa Czechowicza, doktorem teologii, ojcem duchownym seminarium przemyskiego, od 1913 r. kanonikiem, od 1918 r. rektorem seminarium i jego reorganizatorem, od 1926 r. biskupem pomocniczym diecezji przemyskiej, w 1946 r. był aresztowany i wywieziony do ZSRS, skazany na 10 lat katorgi w Worcu, od 2001 r. również błogosławiony.

Zaprezentowane obiekty cerkiewne pochodzą z terenów rozproszonych na terenie całej greckokatolickiej eparchii przemyskiej. Przeważająca większość z nich nie zachowała się do naszych czasów w kształcie zapisanym na zdjęciach bądź zniknęła całkowicie (przy czym były to głównie zabytki architektury drewnianej). Nie sposób nie zgodzić się z redaktorem leksykonu zbierającego opisy zachowanych i niezachowanych zabytków, iż:

„Budownictwo drewniane, symbol dawnej doskonałości rzemieślniczej i artystycznej, jeśli nie jest wystarczająco chronione i zabezpieczone, to szybko ulega destrukcji lub zostaje zniszczona jego oryginalna forma. Znika jednocześnie nieodwracalnie całe, trudne do uświadomienia dla przeciętnego człowieka, bogactwo krajobrazu historycznego. [Na] działania (...) na rzecz zachowanych zabytków drewnianych (...) wpływ ma także świadomość skali zniszczeń, jaka dotknęła te obszary i znajdujące się tam obiekty w ciągu ostatnich stu

<sup>85</sup> Zakład Fotograficzny Maria – nagrodzony medalem Powszechnej Wystawy Krajowej we Lwowie z 1894 r., działał we Lwowie do 1902 r. pod adresem podanym na fotografii (ul. Fredry), później na ul. Łyczakowskiej do 1905, za: <https://genealodzy.pl/PNphpBB2-printview-t-35559-start-0.phtml> (dostęp: 29.01.2024 r.).

<sup>86</sup> A.A. Zięba, *Sembratowicz Sylwester (1836–1898)*, w: PSB, t. 36, Warszawa–Kraków 1995–1996, s. 212–217.

<sup>87</sup> A. Szczupak, *Kocyłowski Jozafat (Kocyłowskýj Josafat)*, w: *Przemyski Słownik Biograficzny*, t. 2, red. L. Fac, T. Pudłocki, A. Siciak, Przemysł 2011, s. 45–55.

<sup>88</sup> S. Stępień, *Łakota Hryhorij (Grzegorz)*, w: tamże, t. 3, s. 108–112.

lat. (...) Zasoby drewnianego dziedzictwa z każdym rokiem ulegają degradacji i uszczupleniu. A przyczyny tego tkwią nie tylko w ograniczonej trwałości samego budulca, w jego podatności na niszczące działanie czynników biologicznych i atmosferycznych, lecz wynikające najczęściej z działalności człowieka”<sup>89</sup>.

Ta niekoniernie optymistyczna konkluzja pomimo swej wymowy może zachęcać do podejmowania wszelkich działań związanych z zachowaniem pamięci o dawnych zabytkach sakralnych architektury greckokatolickiej. Opracowania naukowe, popularyzatorskie artykuły, zestawienia opisów, kopie cyfrowe zachowanych fotografii – wszystko to służy upowszechnieniu wiedzy na temat tych (niekiedy już zapomnianych) obiektów. Mam nadzieję, że niniejsza publikacja również będzie zachętą do eksplorowania zasobów cyfrowych Biblioteki Uniwersyteckiej KUL, a zwłaszcza kolekcji unikatowych fotografii ze zbiorów Kapituły Greckokatolickiej w Przemyśle.

---

<sup>89</sup> K. Zieliński, [Od Autora], w: *Leksykon drewnianej architektury sakralnej województwa podkarpackiego...*, s. 5–6.

**Aneks:**

Alfabetyczne zestawienie miejscowości i stanu zachowania analizowanych cerkwi

Miejscowość	Tytuł i autor fotografii	Data fotografii	Sygnatura	Polska	Ukraina	Stan zachowania
<b>Borynia</b> (ukr. Бориня), rej. samborski, obw. lwowski	<i>Plán staroj cerkvi v Boryně pověta Turka; Borynâ dek. Vysočan'skij</i>	1909	F-412; F-413		+	niezachowana; obecnie w tym miejscu murowana autokefaliczna cerkiew p.w. św. Ducha z 1912 r.
<b>Cisna</b> , pow. leski, woj. podkarpackie	<i>Cerkov v Tisnoj pered restauracieû; Cerkov v Těsnoj pered restauracieû</i>	[ok. 1900– 1914]	F-391	+		niezachowana; rozebrana w 1956 r.
<b>Czerchawa</b> (ukr. Черхава), rej. samborski, obw. lwowski,	<i>Parohiâ Ćerhava, dek. Sambors'kogo (dočerna)</i>	[ok. 1900– 1914]	F-409		+	niezachowana
<b>Dolgomostycka</b> (ukr. ДОВГОМОСТИСЬКА), rej. jaworowski, obw. lwowski	<i>Cerkov v Dolgomostyskah</i>	[przed 1907]	F-411		+	niezachowana
<b>Пник</b> (ukr. ЛЬНИК), rej. samborski, obw. lwowski	<i>Cerkov parohiâl'na w Il'niku</i>	[ok. 1900– 1914]	F-378		+	zachowana; zniszczona
<b>Krówniki</b> , pow. przemyski, woj. podkarpackie	<i>Cerkov v Korovnikah kolo Peremyšli</i>	[przed 1914]	F-417	+		niezachowana; obecnie w tym miejscu inna świątynia p.w. Objawienia Pańskiego
<b>Krynica Zdrój</b> , pow. nowosądecki, woj. małopolskie	<i>Novaâ cerkov v Krinici, fot. Józef Eder</i>	1877	F-410	+		zachowana

<b>Lwów</b> (ukr. Львів), obw. lwowski	[ <i>Sobór św. Jura we Lwowie</i> ]	[przed 1914]	F-394		+	zachowana
<b>Mikuliczyn</b> (ukr. Микulichин), rej. nadwórniański, obw. iwanofrankowski	<i>Cerkov v Mikuličině, fot. Z. Kiryłowicz</i>	[po 1868- 1914]	F-383		+	zachowana,
<b>Miłków</b> (wieś historyczna, nieistniejąca), gm. Stary Dzików, woj. podkarpackie	<i>Stara cerkov v Milkově, dek. Olešického</i>	1910	F-407	+		niezachowana
<b>Mrażnica- Borysław</b> (ukr. Борислав Мразниця), rej. drohobycki, obw. lwowski	<i>Pamiátka blagoslovenâ novoi cerkvi</i>	po 1928	F-376		+	zachowana
<b>Nahorce</b> (ukr. Нагірці), rej. lwowski, obw. lwowski, gm. miejska Żółkiew	<i>Cerkov v Nagorcih dek. Kukulikis'kogo</i>	[1915- 1920]	F-404		+	niezachowana
<b>Ostriwok</b> (do 1946 r. Ostobuż, ukr. Остобіж), rej. czerwonogrodzki, obw. lwowski, gm. miejska Belz	<i>Ostobuż</i>	[1912]	F-379		+	niezachowana; splonęła w 1990 r.
<b>Piniany</b> (ukr. Пиняни), rej. samborski, obw. lwowski,	<i>Cerkov v Pinânah</i>	[1912]	F-414		+	niezachowana; rozebrana 1910 r.
<b>Podlute</b> (ukr. Підлюте w pobliżu wsi Osmołoda), rej. rożniatowski, obw. iwanofrankowski	[ <i>Cerkiew w Podlutem</i> ]	[1892- 1914]	F-389		+	niezachowana; obecnie w tym miejscu inna cerkiew gre- ckokatolicka
<b>Pozdymierz</b> (ukr. Поздимир), rej. czerwonogrodzki, obw. lwowski	<i>Pozdimir ad Âstrubiči; Cerkov v Pozdimiri ad Âstrubič</i>	[przed 1907]	F-403; 404		+	niezachowana; obecnie w tym miejscu znaj- duje się kościół p.w. Wsta- wiennictwa NMP z 1909 r.

<b>Poturzyca</b> (ukr. Поториця), rej. czerwonołgodzki, obw. lwowski	[ <i>Cerkiew w Poturzycy</i> ]	[1909– 1914]	F-381		+	niezachowana
<b>Przemyśl</b> , pow. przemyski, woj. podkarpackie	[ <i>Zespół po- karmelicki z kościołem św. Teresy, daw- nym greckoka- tolickim sobo- rem p.w. Jana Chrzyciela w Przemyślu</i> ], fot. Oskar Morawetz	[l. 20. XX w.]	F-420	+		zachowana; obecnie kościół rzymskokato- licki p.w. św. Teresy z Avila
<b>Przemyśl Błonie</b> , pow. przemyski, woj. podkarpackie	<i>Cerkov Blon'ska v Peremišli</i> , 1907	1907	F-401	+		zachowana; obecnie cerkiew prawosławna p.w. Narodzenia Bogarodzicy, tzw. Na Błoniu
<b>Przemyśl Przekopane</b> , pow. przemyski, woj. podkarpackie	<i>Cerkov na peredmistiu Perekopano v Peremyšli</i>	[1890– 1902]	F-405	+		Niezachowana
<b>Sieniawa</b> , gm. Rymanów, woj. podkarpackie	<i>Archierejske posdšenâ v Sinavê dek. Sanockogo dnâ 9.VI. 1907</i>	1907	F-406	+		zachowana; obecnie fi- lialny kościół rzymskokatoli- cki p.w. Matki Bożej Często- chowskiej
<b>Sokal</b> (ukr. Сокаль), rej. czerwonołgodzki, obw. lwowski	<i>Cerkov v Sokali os'vâšena 30.5.1909; [Cerkiew p.w. św. Piotra i Pawła w Sokalu]</i>	po 1909	F-408, F-382		+	zachowana

Wojtkowa, pow. bieszczadzki, woj. podkarpackie	<i>Cerkov v Vojtkovoj (1910)</i>	1910	F-402	+		zachowana, przebudowana; obecnie kościół rzymskokatolicki p.w. św. Maksymiliana Kolbego
Wyszatyce, pow. przemyski, woj. podkarpackie	<i>Stara cerkov v Višatičah pov. Peremiskogo</i>	[przed 1907]	F-415, F-416	+		niezachowana
Zalesie Rzeszów, gm. Rzeszów, woj. podkarpackie	<i>Cerkov v Zalěšû dekanata Kančuckogo, 1906</i>	1906	F-419	+		zachowana, przebudowana; obecnie kościół rzymskokatolicki p.w. Najświętszego serca Pana Jezusa
Zaleszczyki (Заліщики), rej. czortkowski, obw. tarnopolski	[ <i>Cerkiew w Zaleszczykach</i> ]	[po 1873–1914]	F-384		+	zachowana

## BIBLIOGRAFIA - REFERENCES

### Archival Sources:

#### Biblioteka Uniwersytecka KUL, Oddział Zbiorów Specjalnych:

sygn.: F-371, F-376, F-379, F-381, F-382, F-383, F-384, F-389, F-391, F-394, F-401, F-402, F-403, F-404, F-405, F-406, F-407, F-408, F-409, F-410, F-412, F-413, F-414, F-415, F-416, F-417, F-419, F-420

### Printed Sources:

*Katalog zabytków sztuki w Polsce. Miasto Przemyśl*, ed. J. Sito, cz. 1: *Zespoły sakralne*, eds. P. Krasny, J. Sito, Warszawa 2004.

### Studies:

Adamowicz L., *Kapituła*, in: *Encyklopedia katolicka*, t. 7, eds. A. Szostek and others, Lublin 2000, kol. 667–670.

Bober S., *Losy greckokatolickich świątyń w diecezji przemyskiej w PRL*, „*Nasza Przeszłość*”, t. 118, 2012, pp. 157–169.

*Cerkwie w Polsce południowo-wschodniej*, fot. K. Paluszek, introduction: J. Giemza, D. Nowak, Rzeszów 2021.

Giemza J., *O sztuce sakralnej przemyskiej eparchii słowem i obrazem*, Łańcut 2006.

*Inwentarz rękopisów Biblioteki Kapituły Greckokatolickiej w Przemyślu*, ed. A. Kaszlej, Warszawa 2011.

Krochmal A., *Archiwum historyczne eparchii przemyskiej*, Warszawa–Przemyśl 2016.



- Kryciński S., *Cerkwie w Bieszczadach*, Pruszków 2005.
- Kumor B., *Obsada metropolii lwowskiej grecko-katolickiej w 1900 roku*, „*Studia Theologica Varsaviensis*”, t. 26, 1988, nr 2, pp. 245–252.
- Lechicki Cz., *Kuittowski Julian*, in: *Polski Słownik Biograficzny*, t. 16, Wrocław 1971, pp. 111–112.
- Leksykon drewnianej architektury sakralnej województwa podkarpackiego*, ed. K. Zieliński, Rzeszów 2015.
- Mazur J., *Cerkwie drewniane w okolicach Lubaczowa*, Lubaczów 1927.
- Michalak J., *Krynica, Muszyna, Żegiestów, Piwniczna i okolice*, Krosno 1997.
- Michniewska M., Michniewski A., Duda M., *Cerkwie drewniane Karpat. Polska i Słowacja*, Pruszków 2011.
- Modzelewska B., *Sembratowicz Sylwester*, in: *Encyklopedia katolicka*, t. 17. eds. E. Gigilewicz and others, Lublin 2012, kol. 1389–1390.
- Pamiątki i zabytki kultury ukraińskiej w Polsce*, ed. A. Saładiak, Warszawa 1993.
- Pidtypczak-Majerowicz M., *Ryłto (Ryło, Rylo) Maksymilian*, in: *Polski Słownik Biograficzny*, t. 23, Wrocław–Warszawa–Kraków 1991–1992, pp. 502–504.
- Popiołek H., Wzorek J., *Cerkiew*, in: *Encyklopedia katolicka*, t. 3, eds. R. Łukaszyc, L. Bieńkowski, F. Gryglewicz, Lublin 1979, kol. 11–13.
- Rąkowski G., *Ukraińskie Karpaty i Podkarpacie. Część zachodnia*, Pruszków 2013.
- Rozwadowski B., *Czerchawa*, in: *Słownik geograficzny Królestwa Polskiego i innych krajów słowiańskich*, ed. B. Chlebowski, t. 1, Warszawa 1880, p. 795.
- Rudzka W., *Czechowicz Konstanty (1847–1915)*, in: *Polski Słownik Biograficzny*, t. 4, Kraków 1938, pp. 311–312.
- Slobodian V., Bojko O., *Vtračeni pamiatky sakralnoji architektury l'vivščyny*, „*Pamiatky Ukrainy: istorija ta kultura*”, č. 3, 2006, pp. 18–57.
- Slobodian V., *Cerkvi Turkiškoho rajonu*, Lviv 2003.
- Slobodian V., *Cerkvi Ukraini: Peremys'ka eparchia*, Lviv 1998.
- Smirnow J., *Katedra greckokatolicka pw. św. Jura we Lwowie*, „*Rocznik Lwowski*”, 2014–2016, pp. 7–34.
- Stępień S., *Ławrowski Jan, Joan, Iwan*, in: *Encyklopedia katolicka*, t. 11, eds. S. Wilk and others, kol. 431–432.
- Stępień S., *Śnigurski Jan*, in: *Polski Słownik Biograficzny*, t. 51, Wrocław–Warszawa–Kraków 1991–1992, pp. 159–161.
- Stojak G., *Oskar Morawetz – przemyski fotograf dwóch narodowości?*, „*Spotkanie siedmiu kultur. Pogranicze Polsko-Słowackie. Rocznik Euroregionu «Tatry»*”, Wydanie specjalne, 2007, pp. 120–124.
- Stojak G., *Śladami rodziny Hennerów. Z dziejów przemyskiej fotografii*, Przemysł 2006.
- Szczupak A., *Greckokatolicka diecezja przemyska w latach I wojny światowej*, Kraków 2015.
- Śliwa T., *Sembratowicz Józef / Sembratowicz Josef*, in: *Przemyski Słownik Biograficzny*, t. 3, eds. E. Gryn-Piszczek, T. Pudłocki, A. Siciak, Przemysł 2016, pp. 130–134.
- Walanus W., *Biogramy fotografów czynnych na ziemiach wschodnich dawnej Rzeczypospolitej do roku 1939 (wybór)*, in: *(Nie)utracone dziedzictwo. Inwentaryzacja zabytków sztuki na ziemiach wschodnich dawnej Rzeczypospolitej*, eds. R. Nestorow, D. Nestorow, P. Jamski, Kraków 2022, pp. 241–294.
- Witkowski W., *Jasina – cerkiew Strukowska z Listy UNESCO na tle innych świątyń huculskich*, „*Ochrona zabytków*”, z. 2, 2015, pp. 17–18.
- Wójcik A., *B. Henner: księżę wśród fotografów*, Warszawa 2006.
- Zachariewicz J., *Wycieczka w powiat Sokalski*, „*Teka Konserwatorska*”, r. 1, 1892, pp. 130–147.

Zielecka-Mikołajczyk W., *Gdzie Wschód spotkał się z Zachodem: dzieje i organizacja unickiej diecezji przemysko-samborskiej w latach 1596–1772*, Toruń 2021.

Zięba A.A., *Sembratowicz Sylwester (1836–1898)*, in: *Polski Słownik Biograficzny*, t. 36, Warszawa–Kraków 1995–1996, pp. 212–217.

### Netography:

[https://cerkiewne.tematy.net/karta.php?obiekt\\_id=10250](https://cerkiewne.tematy.net/karta.php?obiekt_id=10250)  
<https://discover.ua/destinations/ternopil-region-region/zalisiki>  
<https://dlibra.kul.pl/dlibra/collectiondescription/213>  
<https://genealodzy.pl/PNphpBB2-printview-t-35559-start-0.phtml>  
<https://zabytek.pl/pl/obiekty/przemysl-zespol-cerkwi-par-pw-narodzenia-nmp>  
[https://pl.wikipedia.org/wiki/Józef\\_Eder](https://pl.wikipedia.org/wiki/Józef_Eder)  
<https://www.atrakcjekrynicy.pl/krynicky-szlak-cerkwi-lemkowskich.html>  
<https://krynica.org.pl/szlak-cerkwii/szla-cerkwii/>  
<https://karpaty.rocks/cerkva-uspinnya-presvyatoyi-bogorodici-borislav>  
[https://www.pslava.info/ПныкS\\_CerkSvParaskevyy,213510.html](https://www.pslava.info/ПныкS_CerkSvParaskevyy,213510.html)  
<https://uk.wikipedia.org/wiki/Льник>  
<https://uk.wikipedia.org/wiki/Заліщики>  
<https://discover.ua/destinations/ternopil-region-region/zalisiki>  
<https://polona.pl/preview/d60dd7b0-1102-4d98-b6d4-d551fae0a534>  
<https://www.szukajwarchiwach.gov.pl/en/zespol/-/zespol/125922>  
<http://www.milkow.prv.pl/>  
[http://www.wholubek.eoleszyce.pl/rys\\_historyczny.htm](http://www.wholubek.eoleszyce.pl/rys_historyczny.htm)  
<https://www.bdpn.pl/dokumenty/nauka/monografieXV/pl/cisna.pdf>  
[https://pl.wikipedia.org/wiki/Cerkiew\\_Przemienienia\\_Pańskiego\\_w\\_Wyszatycach](https://pl.wikipedia.org/wiki/Cerkiew_Przemienienia_Pańskiego_w_Wyszatycach)  
<https://pl.wikipedia.org/wiki/Krówniki>  
<https://stanislaviv.com.ua/urochyshe-pidlyute/>  
<https://www.erzesow.pl/pl/516-historia/7350-architektura-sakralna/13234-cerkiew-greckokatolicka-w-zalesiu.html>  
[https://www.pslava.info/DovgomostyskaS\\_CerkVozdvzhennja,211217.html](https://www.pslava.info/DovgomostyskaS_CerkVozdvzhennja,211217.html)  
[https://www.pslava.info/NagirciS\\_CerkTroxSvjatyteliv,205012.html](https://www.pslava.info/NagirciS_CerkTroxSvjatyteliv,205012.html)  
[https://www.pslava.info/PozdymyrS\\_CerkPokrovy,211646.html](https://www.pslava.info/PozdymyrS_CerkPokrovy,211646.html)  
[https://www.pslava.info/CherxavaS\\_CerkSvMyxajila,212095.html](https://www.pslava.info/CherxavaS_CerkSvMyxajila,212095.html)  
[https://www.pslava.info/BorynjaSmt\\_CerkSvduxa,213281.html](https://www.pslava.info/BorynjaSmt_CerkSvduxa,213281.html)  
[https://www.pslava.info/ChervonogradRn\\_OstrivokS,212360.html](https://www.pslava.info/ChervonogradRn_OstrivokS,212360.html)  
[http://www.sokal.lviv.ua/library-khramy\\_sokalshchyny\\_434.html](http://www.sokal.lviv.ua/library-khramy_sokalshchyny_434.html)  
<https://www.szukajwarchiwach.gov.pl/en/zespol/-/zespol/125922>  
<https://www.szukajwarchiwach.gov.pl/en/zespol/-/zespol/125922>  
<https://uk.wikipedia.org/wiki/Нагірці>  
<https://uk.wikipedia.org/wiki/Пиняни>  
<https://zabytek.pl/pl/obiekty/przemysl-zespol-cerkwi-par-pw-narodzenia-nmp>

